

Informe
anual



Presentación

La Sociedad Estatal de Participaciones Industriales (SEPI) presenta su Informe Anual correspondiente al ejercicio 2021, dentro de su compromiso de transparencia con la sociedad.

Esta publicación ofrece información corporativa relevante, que incluye las principales magnitudes y los hechos más importantes de las empresas del Grupo SEPI, en su dimensión económica, social y ambiental.

Asimismo, en esta nueva edición del Informe Anual se recogen las actuaciones del Fondo de Apoyo a la Solvencia de Empresas Estratégicas, cuyo objetivo es contribuir a la recuperación del tejido empresarial de nuestro país tras la pandemia.

El Informe Anual y las Cuentas Anuales

Consolidadas se editan únicamente en formato digital y están disponibles para su consulta en la página web corporativa: www.sepi.es

Índice

Presentación

Carta de la presidenta

Cifras clave

Perfil corporativo

Análisis de gestión

Innovación

Desarrollo sostenible

Informe
anual

**20
21**

Edita

SEPI

Calle Velázquez, 134

28006 Madrid

Tel. 91 396 10 00

www.sepi.es

Diseño

Héctor Martín

Edición y maquetación

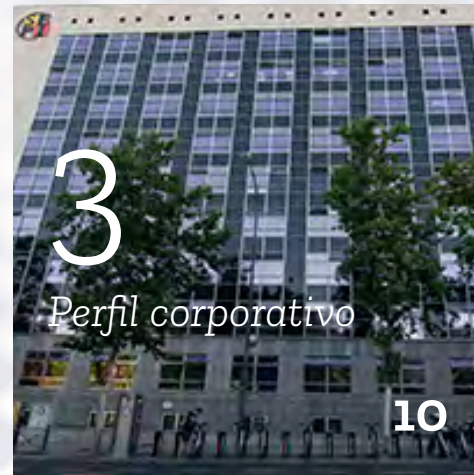
Dirección de Comunicación

Fotografías

Archivo gráfico Grupo SEPI

Banco de Imágenes

Índice



Carta de la presidenta

En marzo de 2021, cuando asumí la Presidencia de SEPI, todavía vivíamos inmersos en las consecuencias generadas por la COVID-19. La prioridad era superar cuanto antes los efectos devastadores de la pandemia, pero, al mismo tiempo, teníamos el gran reto de construir un modelo de crecimiento sostenible desde el punto de vista económico, medioambiental y social. Una coyuntura difícil que requería de la implicación de todos los actores económicos y, por supuesto, también del sector público empresarial.

Para el Grupo SEPI, cuyas cifras se presentan a continuación, **fue el año de la recuperación**. Tras varios ejercicios sin lograr resultados positivos, en 2021 obtuvimos unos **beneficios de 159 millones de euros**, que demuestran la fortaleza del Grupo SEPI y sus empresas a la hora de enfrentar escenarios de máxima complejidad e incertidumbre.

La mejora en la cuenta de explotación en las empresas mayoritarias, el resultado financiero positivo y la contribución de las participadas minoritarias explican los beneficios registrados en 2021. La cifra de negocio, 5.157 millones, supone un aumento del 11% respecto al ejercicio anterior; cabe subrayar también el incremento del esfuerzo inversor del Grupo, cuya cifra alcanzó los 213 millones.



El sector público empresarial tiene un componente vertebrador en la economía de nuestro país, que en tiempos de incertidumbre se hace más necesario, relevante y también más visible

Belén Gualda González
Presidenta de SEPI

Índice

Presentación

Carta de la presidenta

Cifras clave

Perfil corporativo

Análisis de gestión

Innovación

Desarrollo sostenible

Informe
anual

20
21

La importancia de la **innovación** en el ámbito empresarial es fundamental para la creación de empleo y el desarrollo económico. Desde el Grupo SEPI hemos dedicado un esfuerzo conjunto de 97 millones a este apartado, factor clave para conseguir la diferenciación de los productos y servicios de nuestras empresas.

Como **primer holding público del país**, contribuimos a la **definición de la estrategia industrial**, especialmente en sectores estratégicos y de especial relevancia como el sector energético, la defensa nacional, el servicio postal, el sector agroalimentario, la logística y la distribución, la construcción naval, el sector de la comunicación, el desarrollo empresarial, el sector financiero y, también, el ocio y el deporte.

A su vez, contribuimos a las **políticas de recuperación y de transformación** de la

economía, entre otros instrumentos, mediante el Fondo de Apoyo a la Solvencia de Empresas Estratégicas, que ha supuesto para SEPI la creación de una nueva línea de actividad en la propia matriz del holding.

La larga trayectoria y experiencia en procesos empresariales y análisis financieros que atesora el **grupo humano de SEPI**, experto en estas materias, está siendo fundamental en la gestión de este instrumento dirigido a empresas que eran viables antes de la COVID y que lo pueden seguir siendo gracias al apoyo de la Administración.

Esa capacidad de respuesta dirigida tanto a empresas como a la ciudadanía es la seña de identidad que define el papel de servicio público de SEPI y sus compañías. En contextos de crisis o emergencias, como en el de la pandemia, el

volcán o ahora la guerra, se demuestra más que nunca el valor de las políticas públicas como eje articulador del Estado y como pieza clave para la recuperación del país.

A esa capacidad de reacción inmediata hay que incorporar **la imprescindible proyección de futuro**. Nadie puede ser ajeno a los desafíos y retos sociales, económicos y medioambientales que afrontaremos en las próximas décadas y donde SEPI ocupa un lugar destacado. La industrialización solo puede concebirse en clave digital, verde, de cohesión social y territorial, y de igualdad.

El **compromiso de desarrollo sostenible constituye una prioridad en la gestión de las empresas del Grupo SEPI**, en un contexto de creciente estrés para el planeta. Y lo hacemos aplicando las tecnologías, recursos

Índice

Presentación

Carta de la presidenta

Cifras clave

Perfil corporativo

Análisis de gestión

Innovación

Desarrollo sostenible

Informe
anual

20
21

y procedimientos que permiten minimizar el impacto ambiental de la actividad empresarial. La capacidad, experiencia y dedicación profesional de nuestras empresas se alinea con los Objetivos de Desarrollo Sostenible, con el fin de preservar el entorno en el que operan.

Todos y cada uno de los proyectos, planes y actuaciones tienen en común lo más importante que tenemos, nuestro capital humano. Por ello, quiero manifestar un especial agradecimiento a los hombres y mujeres que trabajan cada día en el Grupo, cuya profesionalidad, esfuerzo y dedicación hacen posible que sigamos cumpliendo con los objetivos que definen nuestra actividad.

El sector público empresarial tiene un componente vertebrador en la economía de nuestro país, que en tiempos de incertidumbre

se hace más necesario, relevante y también más visible. Desde nuestra obligación de transparencia y buen gobierno y desde la responsabilidad, rigor y profesionalidad de cada uno de los que conformamos el Grupo SEPI, y siempre con el respaldo e impulso del Ministerio de Hacienda y Función Pública, seguiremos trabajando para hacer de nuestras empresas un referente en los sectores en los que operamos y para afrontar unidos y de forma eficiente los retos de futuro.



Belén Gualda González
Presidenta de SEPI

Cifras clave

El Grupo SEPI obtuvo unos beneficios de 159 millones, con un incremento del 11% en su cifra de negocio respecto a 2020

2

Índice

Presentación

Carta de la presidenta

Cifras clave

Perfil corporativo

Análisis de gestión

Innovación

Desarrollo sostenible

Informe
anual

20
21

Cifras Clave

Cifra de negocio

5.157 mill. €

RNDI 1

159 mill. €

Exportaciones

859 mill. €

Cartera de pedidos

10.609 mill. €

Inversiones

213 mill. €

Patrimonio neto

2.126 mill. €

Plantilla final

75.397 personas

Innovación

97,1 mill. €

Medio ambiente

72,5 mill. €

Formación

26,5 mill. €

Presencia geográfica

17 CC.AA.

+ 2 ciudades autónomas

(1) RNDI: Resultados Netos Después de Impuestos. En este Informe, se refiere al RNDI atribuido a la Sociedad dominante y afecta a todos los grupos de empresas incluidos en el capítulo de Análisis de gestión.



Perfil

corporativo

SEPI impulsa el desarrollo de sus empresas, con el doble objetivo de lograr la rentabilidad económica y social

3

Objetivos

SEPI es una entidad de Derecho Público, sometida a los mismos sistemas de control que cualquier otra institución pública, cuyas actividades se ajustan al ordenamiento jurídico privado.

Uno de sus objetivos es rentabilizar las participaciones industriales y orientar todas sus actuaciones hacia el interés público, haciendo así compatibles la rentabilidad económica y la rentabilidad social.

SEPI busca obtener la mayor rentabilidad de sus participaciones, con la definición y aprobación de planes y estrategias, el impulso de programas de innovación, digitalización y mejora competitiva, y el control de la eficacia de las actuaciones de todas sus empresas.

Contribuye a la recuperación económica y social y al empleo, realizando una intensa labor de promoción y desarrollo empresarial en zonas de España con escasa actividad.

Está comprometida con la sociedad, poniendo de relieve los mismos valores en todas sus actuaciones: rigor, austeridad, profesionalidad y transparencia.

Consejo de Administración⁽¹⁾

Presidenta

Dña. Belén Gualda González

Vicepresidente

D. Bartolomé Lora Toro

Vocales⁽²⁾

*Secretaria de Estado de Defensa.
Ministerio de Defensa*

Dña. M^a Amparo Valcarce García

*Secretario de Estado de Hacienda.
Ministerio de Hacienda y Función Pública*

D. Jesús Gascón Catalán

*Secretaria de Estado de Energía.
Ministerio para la Transición Ecológica y el Reto
Demográfico*

Dña. Sara Aagesen Muñoz

*Secretario de Estado de Economía y Apoyo a la Empresa.
Ministerio de Asuntos Económicos y Transformación Digital*

D. Gonzalo García Andrés

*Subsecretaria de Hacienda y Función Pública.
Ministerio de Hacienda y Función Pública*

Dña. María Pilar Paneque Sosa

*Subsecretario de Transportes, Movilidad y Agenda Urbana.
Ministerio de Transportes, Movilidad y Agenda Urbana*

D. Jesús Manuel Gómez García

(1) Actualizado a octubre de 2022.

(2) Existe una vacante en el Consejo de Administración.

Índice

Presentación

Carta de la presidenta

Cifras clave

— **Perfil corporativo**

Análisis de gestión

Innovación

Desarrollo sostenible

Informe
anual

20
21

*Subsecretaria de Trabajo y Economía Social.
Ministerio de Trabajo y Economía Social*

Dña. Gemma del Rey Almansa

*Secretario General de Industria y de la Pequeña y
Mediana Empresa. Ministerio de Industria,
Comercio y Turismo*

D. Raúl Blanco Díaz

*Subsecretario de Agricultura, Pesca y Alimentación.
Ministerio de Agricultura, Pesca y Alimentación*

D. Ernesto Abati García-Manso

*Subsecretario de la Presidencia, Relaciones con
las Cortes y Memoria Democrática. Ministerio
de la Presidencia, Relaciones con las Cortes y
Memoria Democrática*

D. Alberto Herrera Rodríguez

*Subsecretaria de Asuntos Económicos y
Transformación Digital. Ministerio de Asuntos
Económicos y Transformación Digital*

Dña. Amparo López Senovilla

*Director General de Patrimonio del Estado.
Ministerio de Hacienda y Función Pública*

D. Juan Tejedor Carnero

*Director del Gabinete de la ministra de
Hacienda y Función Pública. Ministerio
de Hacienda y Función Pública*

D. Carlos Moreno Medina

*Secretario del Consejo
(no consejero)*

D. Javier Morales Abad

(1) Actualizado a octubre de 2022.

(2) Existe una vacante en el Consejo de Administración.

Índice

Presentación

Carta de la presidenta

Cifras clave

Perfil corporativo

Análisis de gestión

Innovación

Desarrollo sostenible

Informe
anual

20
21

Comité de Dirección^(*)

Presidenta

Dña. Belén Gualda González

Vicepresidente

D. Bartolomé Lora Toro

Director del Gabinete de Presidencia

D. Ricard Anguera Camós

Director de Auditoría y Cumplimiento

D. Luis García Sánchez

Directora Económico-Financiera

Dña. M^a Jesús Álvarez González

Director de Seguridad

D. Luis Miguel Fernández Aparicio

Directora de Comunicación

Dña. Virginia Sánchez Peláez

*Secretario del Consejo y director
de Asuntos Jurídicos*

D. Javier Morales Abad

Directora de Personas, Relaciones Laborales y Servicios

D. Isabel Monreal Palomino

Directora de Participadas I

Dña. Mercedes Real Rodrigálvarez

Directora de Participadas II

Dña. Dolores Alonso Galdo

Directora de Participadas III

Dña. Concepción Cobo González

*Director del Fondo de Apoyo a la Solvencia de Empresas
Estratégicas*

D. Julián Mateos-Aparicio Prieto

(*) Actualizado a septiembre de 2022.

Índice

Presentación

Carta de la presidenta

Cifras clave

Perfil corporativo

Análisis de gestión

Innovación

Desarrollo sostenible

Informe
anual

20
21

Grupo SEPI⁽¹⁾: empresas mayoritarias

EMPRESA	ACTIVIDAD	PARTICIPACIÓN
Grupo CORREOS	Operador global de comunicaciones físicas, electrónicas y de paquetería	100%
Grupo NAVANTIA	Diseño y construcción de buques militares y civiles de alta tecnología y eólica marina	100%
Grupo TRAGSA	Servicios esenciales en desarrollo rural y medio ambiente	51%
Grupo MERCASA	Prestación de servicio público al conjunto de la cadena alimentaria	51%
Grupo ENUSA	Negocio nuclear en la primera parte del ciclo combustible y servicios ambientales	60%
ENSA	Fabricación y suministro de componentes nucleares	78,75%
AGENCIA EFE	Primera agencia de noticias en español y cuarta del mundo	100%
CETARSA	Adquisición, transformación y comercialización de tabaco en rama	79,18%
Grupo HUNOSA	Sector energético y minería	100%

(1) En esta relación se incluyen las empresas participadas directamente por SEPI y la Fundación dependiente de esta Sociedad Estatal a 31 de diciembre de 2021.

Grupo SEPI⁽¹⁾: empresas mayoritarias

EMPRESA	ACTIVIDAD	PARTICIPACIÓN
MAYASA	Proyectos de investigación industrial, ambiental y cultural. Explotación agrícola y ganadera	100%
Grupo SEPIDES	Promoción empresarial y gestión inmobiliaria	100%
SAECA	Presentación de avales y fianzas al sector primario	80%
HIPÓDROMO DE LA ZARZUELA	Organización de carreras de caballos y ocio	95,78%
COFIVACASA ⁽²⁾	Gestión y liquidación ordenada de empresas sin actividad	100%

Fundación SEPI: estudios y publicaciones de carácter económico, programas de becas y actividades formativas.

(1) En esta relación se incluyen las empresas participadas directamente por SEPI y la Fundación dependiente de esta Sociedad Estatal a 31 de diciembre de 2021.

(2) COFIVACASA incluye en sus actividades, entre otras, la liquidación de IZAR y de DEFEX.

Otras participaciones

EMPRESA	SECTOR	PARTICIPACIÓN
COTIZADAS EN BOLSA		
AIRBUS Group	Aeroespacial	4,11%
EBRO FOODS ⁽³⁾	Alimentación	10,36%
ENAGÁS	Energía	5%
IAG	Transporte aéreo	2,53%
INDRA	Tecnología	18,71%
RED ELÉCTRICA CORPORACIÓN	Energía	20%
NO COTIZADAS EN BOLSA		
ALESTIS AEROSPACE	Aeroespacial	24,05%
CORPORACIÓN RTVE	Comunicación	100%
ENRESA	Gestión de residuos radiactivos	20%
HISPASAT	Telecomunicaciones	7,41%
EPICOM	Seguridad digital	40%
Ente adscrito		
Ente Público RTVE en liquidación		

(3) EBRO FOODS está participada por SEPI a través de su filial mayoritaria directa ALIMENTOS Y ACEITES, S.A., S.M.E.

A black and white photograph of several business professionals in a meeting. They are gathered around a table, looking at documents and a tablet. One person is pointing at a document with a pen. The scene is brightly lit, possibly from a window in the background.

Análisis de gestión

El ejercicio refleja una recuperación, mejorando el beneficio en 597 millones, frente a los efectos negativos de la pandemia en 2020

4

Análisis de gestión

Contexto económico

El ejercicio 2021 estuvo marcado por el comienzo de la recuperación económica, tras la pandemia del coronavirus, que supuso la mayor contracción de la economía mundial desde la Gran Depresión de 1929. A nivel global, las diferentes medidas adoptadas por todos los países, sumadas a la paulatina vacunación de la sociedad, permitieron relajar las restricciones, favoreciendo la reactivación económica.

En la eurozona, el Banco Central Europeo continuó implementando las medidas de impulso del crédito para combatir los efectos económicos de la pandemia. Por su parte, la Unión Europea siguió apoyando la expansión de la política fiscal a través de fondos para proveer financiación. Como consecuencia, y gracias al crecimiento del consumo privado, la eurozona experimentó un crecimiento medio del PIB del 5,3%, y su tasa

de paro se redujo hasta alcanzar un mínimo histórico. Sin embargo, la inflación se situó en el 2,6% de media, muy superior al 0,3% de 2020.

La economía española registró un aumento de su PIB del 5,1%, en línea con la media de la eurozona, debido en parte al buen comportamiento de la demanda nacional, que creció un 4,7%, por el consumo de los hogares y la inversión. Además, las exportaciones se incrementaron por encima de las importaciones, produciéndose un fuerte impulso de la demanda externa.

El número de trabajadores ocupados alcanzó los 20,2 millones de personas a final de año, disminuyendo la tasa de paro en 2,8 puntos porcentuales, hasta situarse en el 13,3%.

Sin embargo, debido a las restricciones de oferta derivadas de la pandemia, el impulso

de la demanda mundial y la subida del coste energético, se produjo durante el ejercicio un repunte de la inflación considerable, llegando a alcanzar tasas superiores al 5%, lejos del objetivo del 2% establecido por el BCE.

Las perspectivas mundiales para los próximos años, si bien inicialmente apuntaban al crecimiento económico, se han visto afectadas por la guerra en Ucrania, acentuándose la incertidumbre en términos de inflación, disponibilidad de materias primas y coste energético. En consecuencia, las proyecciones del Fondo Monetario Internacional (FMI) para 2022 y 2023 reflejan una desaceleración, con un crecimiento del PIB real para la economía mundial del 3,6% tanto en 2022 como en 2023, frente al 6,1% de 2021.

El devenir económico-social vendrá determinado por la capacidad de todos los países para

Análisis de gestión

responder a la crisis humanitaria y a las iniciativas adoptadas en términos de liquidez, sobreendeudamiento, cambio climático y pandemia.

En cuanto a España, según indica el FMI en sus proyecciones actualizadas a finales de abril, se prevé un aumento del PIB del 4,8% en 2022 y del 3,3% en 2023, siendo la economía de la UE que más crecerá en ambos ejercicios.

El escenario que plantea el Programa de Estabilidad es más conservador para el año en curso, proyectando un crecimiento del PIB del 4,3% en 2022 y del 3,5% en 2023. La tasa de paro se reduciría progresivamente, según estas previsiones, hasta alcanzar el 9,6% en 2025. En cuanto al déficit, también se prevé una evolución favorable, reduciéndose desde el 6,76% registrado en 2021 hasta el 5% previsto para

2022, y continuaría la misma trayectoria hasta alcanzar el 2,9% del PIB en el año 2025.

Finalmente, la deuda pública, que en 2020 supuso el 120% del PIB y en 2021 el 119%, se prevé que alcance el 117% en 2022. Según el Programa de Estabilidad, la deuda pública también continuará reduciéndose hasta alcanzar el 109,7% en 2025. A nivel general, podemos concluir que las proyecciones muestran una evolución favorable a largo plazo de los principales indicadores macroeconómicos.

Grupo SEPI: visión de conjunto

El ejercicio 2021 refleja una recuperación, en relación con los efectos negativos que las restricciones derivadas de la pandemia tuvieron en el ejercicio anterior sobre la actividad y los resultados del Grupo SEPI.

Distribución de la cifra de negocio

40%

Grupo CORREOS

26%

Grupo NAVANTIA

22%

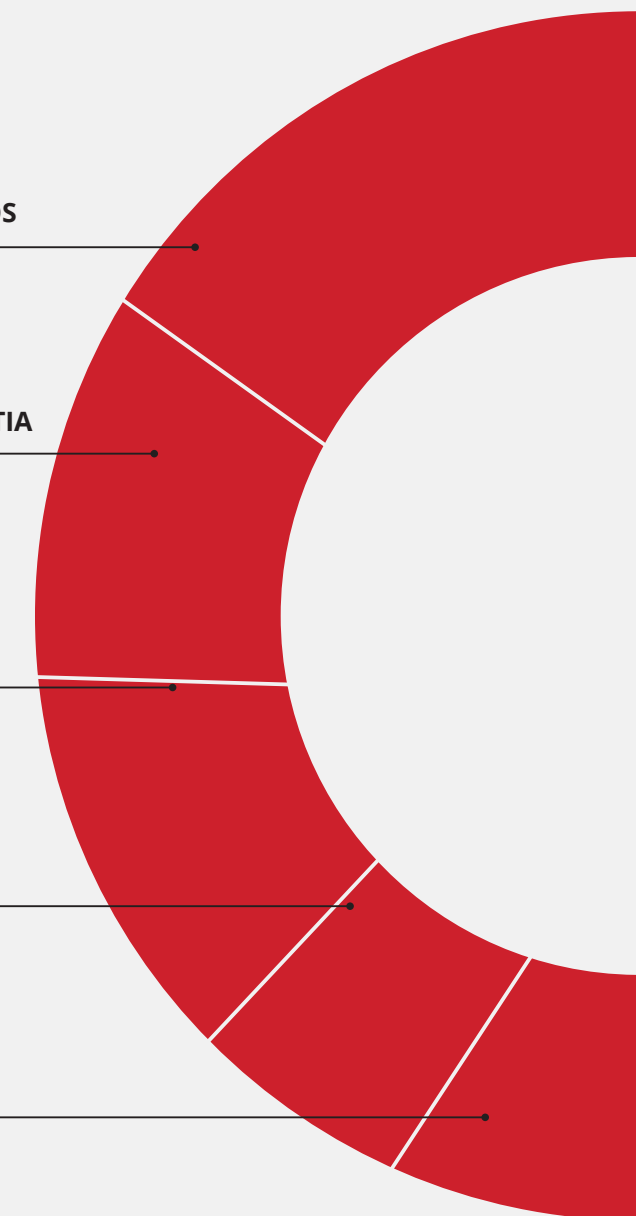
Grupo TRAGSA

5%

Grupo ENUSA

6%

Resto



Análisis de gestión

La facturación se incrementó un 10,7% (frente a la caída del 7% que experimentó en 2020), alcanzando una cifra de negocio de 5.157 millones de euros. Los grupos CORREOS, NAVANTIA, TRAGSA y ENUSA representaron, en su conjunto, el 94% de esta cifra de negocio, y los dos primeros mejoraron un 5% y un 18% respectivamente, en relación con el año anterior.

Además, se contabilizaron otros ingresos de explotación (por conceptos diversos como subvenciones de explotación), que elevaron la cifra total de ingresos del Grupo hasta los 5.490 millones, un 10,5% más que en 2020. Las subvenciones de explotación aplicadas fueron 117 millones, el 94% del Grupo CORREOS como compensación por la prestación del Servicio Postal Universal (SPU).

Los gastos de explotación del ejercicio ascendieron a 5.688 millones, aumentando un 5% respecto a los de 2020 (la mitad que las ventas), localizado en los conceptos de aprovisionamientos y personal, por la mayor actividad, y, en menor medida, en otros gastos. El aumento de los gastos de personal se derivó del incremento de retribuciones aprobado para el Sector Público en la Ley de Presupuestos Generales, ya que la plantilla media disminuyó en un 1,46%, fundamentalmente en el Grupo CORREOS, compensándose parcialmente por el aumento en el Grupo TRAGSA, en ambos casos para la adecuación a las necesidades de la actividad de las compañías.

Distribución de gastos de explotación

42%
Grupo CORREOS

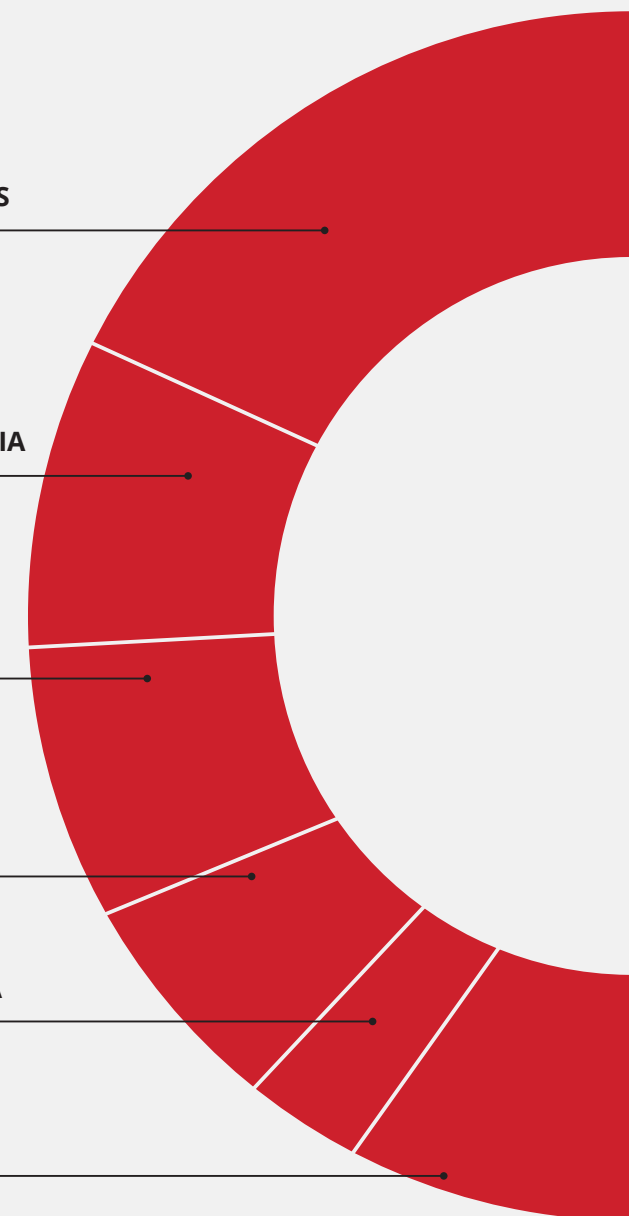
23%
Grupo NAVANTIA

19%
Grupo TRAGSA

5%
Grupo ENUSA

2%
Grupo HUNOSA

9%
Otros



Análisis de **gestión**

Esta evolución de los ingresos y gastos operativos, unida a otros resultados extraordinarios negativos por importe de 33 millones de euros (fundamentalmente por dotación de provisiones por diversas responsabilidades), frente a 21 millones en 2020, condujo a un resultado de explotación negativo de 231 millones, mejorando el del año anterior en 242 millones, fundamentalmente por un crecimiento de los ingresos muy superior al de los gastos.

Las pérdidas operativas del Grupo CORREOS representaron el 62% del total, al no haber recuperado aún el nivel de actividad pre-pandemia, si bien mejoró en 232 millones su resultado operativo de 2020. También mejoraron especialmente los grupos NAVANTIA (en 45 millones) y, en menor medida, HUNOSA (en 15 millones).

El total de pérdidas de explotación de la cartera de control se vio absorbido en exceso por la excelente contribución de las participaciones minoritarias más el positivo resultado financiero del Grupo, que aportaron globalmente 388 millones de euros. Este importe fue 333 millones

superior al de 2020, por la mayor aportación de AIRBUS, INDRA y RED ELÉCTRICA CORPORACIÓN, así como por el deterioro dotado en 2020 por RTVE. El beneficio antes de impuestos del Grupo fue de 157 millones, mejorando en 575 millones el resultado de 2020.



Índice

Presentación

Carta de la presidenta

Cifras clave

Perfil corporativo

Análisis de gestión

Innovación

Desarrollo sostenible

Informe
anual

20
21

Análisis de gestión

SEPI: participaciones minoritarias en empresas cotizadas en Bolsa

EMPRESA	VALOR RAZONABLE PARTICIPACIÓN	PARTICIPACIÓN DE SEPI	VARIACIÓN COTIZACIÓN	CONTRIBUCIÓN RESULTADO
AIRBUS Group	3.637 mill. €	4,11%	24%	173 mill.€
RED ELÉCTRICA CORPORACIÓN	2.059 mill. €	20%	13%	137 mill. €
INDRA	315 mill. €	18,71%	36%	15 mill. €
IAG	214 mill. €	2,53%	-5%	0 mill. € ⁽¹⁾
EBRO FOODS	269 mill. €	10,36%	-11%	18 mill. € ⁽²⁾
ENAGÁS	267 mill. €	5%	14%	22 mill. €

(1) Corresponde a los dividendos contabilizados por SEPI matriz por su participación en IAG.

(2) Corresponde a los dividendos de EBRO FOODS contabilizados por ALIMENTOS Y ACEITES, S.A.

Análisis de gestión

Después de la aplicación del efecto fiscal y la atribución de la parte correspondiente a los socios externos, el beneficio neto atribuido a la Sociedad dominante fue de 159 millones de euros, que mejoró el de 2020 en 597 millones.

Cuenta de pérdidas y ganancias consolidada 2021	(Mill. €)
Importe neto de la cifra de negocio	5.157
Otros ingresos	333
Total ingresos de explotación	5.490
Aprovisionamientos	1.782
Gastos de personal	2.690
Dotaciones amortización de inmovilizado	144
Otros gastos de exploración	1.072
Total gastos de explotación	5.688
Otros resultados de explotación ¹	-33
Resultado de explotación	-231
Resultado financiero y puestas en equivalencia	388
RNAI	157
RNDI ²	159

(1) Incluye dotaciones de provisiones varias compensadas parcialmente con reversión de deterioros.

(2) Cifra referida al RNDI atribuido a la Sociedad dominante. Afecta a todos los grupos de empresas incluidos en este capítulo.

Análisis de gestión

La contratación de las empresas de producción del Grupo SEPI en términos globales fue similar a la del ejercicio 2020, al haberse superado la del año anterior en el Grupo TRAGSA en un 34%, lo que compensó la disminución registrada fundamentalmente en ENSA, que el año anterior contrató un importante pedido para ENRESA, y en el Grupo NAVANTIA, por la entrada en vigor de nuevos contratos en 2020. El Grupo SEPI tenía al fin de 2021 una cartera agregada de 10.609 millones de euros.

El esfuerzo inversor del Grupo se dedicó a la actualización de instalaciones y equipos para la ejecución de los contratos en vigor, habiéndose realizado pagos por 213 millones, concentrando los grupos CORREOS y NAVANTIA el 83%.

El patrimonio neto del Grupo SEPI al cierre del ejercicio ascendió a 2.126 millones, después de la incorporación de la contribución al resultado

consolidado de las diferentes sociedades incluidas en el perímetro de consolidación y la distribución de dividendos.

Inversiones (213 millones de euros)

47%
Grupo CORREOS

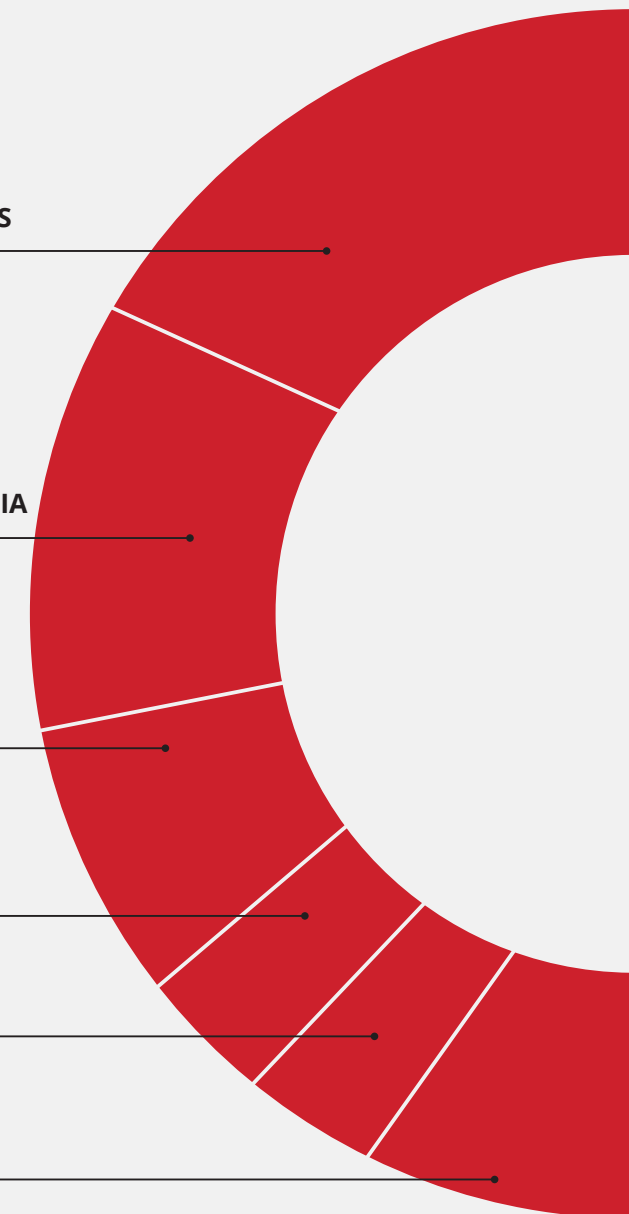
35%
Grupo NAVANTIA

9%
Grupo TRAGSA

2%
Grupo ENUSA

2%
HUNOSA

5%
Otros



Análisis de gestión

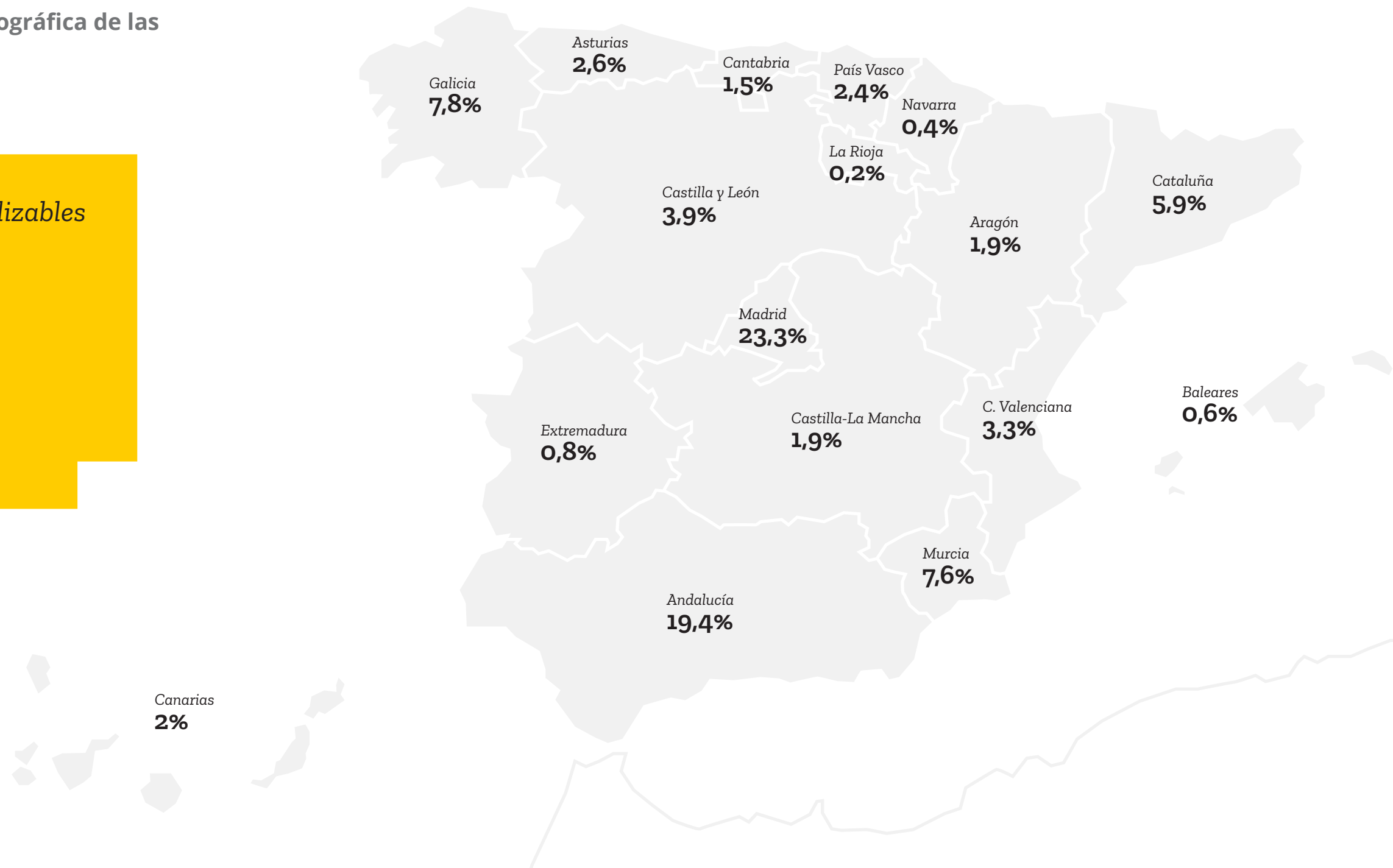
Distribución geográfica de las inversiones

No regionalizables

13,1%

Extranjero

0,5%



Dimensión exterior

Si bien el año 2021 se caracterizó por el inicio de la recuperación económica tras la pandemia, las restricciones a la movilidad de productos y personas a nivel mundial continuaron condicionando la actividad y el desarrollo comercial internacional de las empresas del Grupo SEPI.

Por este motivo, las exportaciones del Grupo SEPI alcanzaron la cifra de 859 millones (17% de la cifra de negocio), reduciéndose en un 5,6% respecto al ejercicio anterior.

Las principales empresas exportadoras continuaron siendo NAVANTIA, CETARSA, ENSA, ENUSA, CORREOS y la AGENCIA EFE, a través de la comercialización de los siguientes bienes y servicios:

- Ingeniería, consultoría, mantenimiento y construcciones navales.

- Servicios y componentes para centrales nucleares.
- Servicios de paquetería y logística.
- Tabacos procesados.
- Recargas de combustible nuclear.
- Servicios de noticias en formatos de texto, audio, fotografía y vídeo.
- Infraestructuras básicas para saneamiento y abastecimiento de agua potable.

Exportaciones (859 millones de euros)

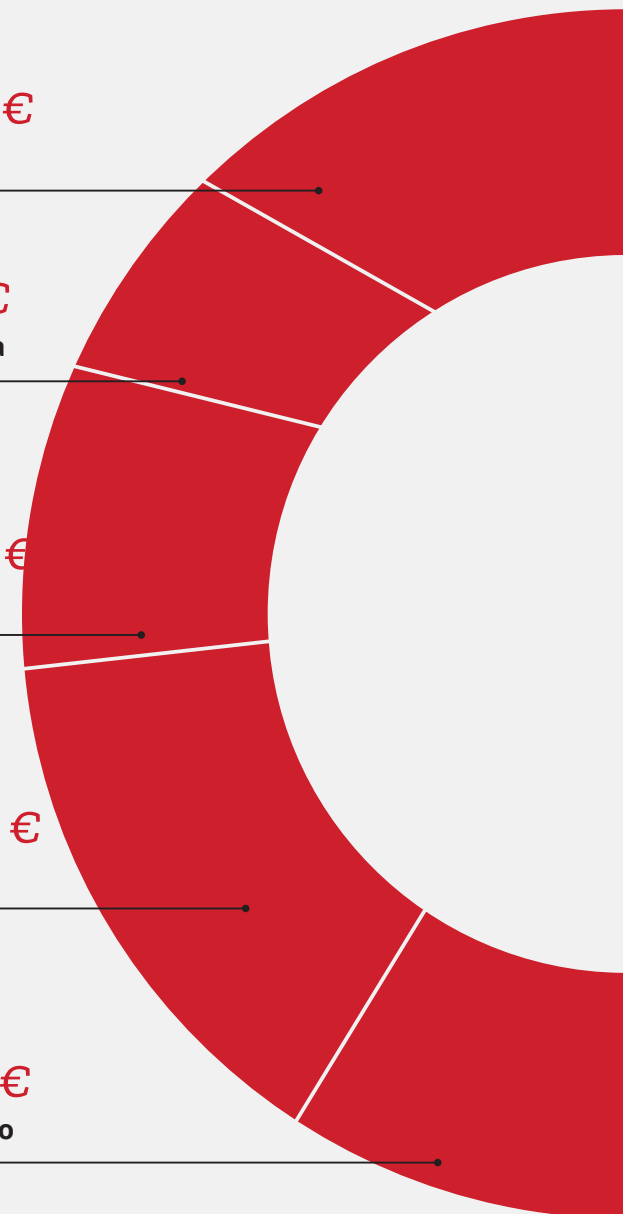
164 mill. €
Unión Europea

58 mill. €
Resto de Europa

106 mill. €
América

396 mill. €
Países árabes

135 mill. €
Resto del mundo



Dimensión exterior

La dimensión internacional de las empresas del Grupo SEPI se manifiesta en la siguiente presencia y actividad en el exterior:

Grupo CORREOS

- Oficinas de cambio en Reino Unido y Países Bajos.
- Participación del 35% en dos sociedades *joint venture* en China (KCG eCommerce Solutions Co., Limited) y en Hong Kong (K-Parcel Company Limited), agregadoras de paquetería en China para capturar mercado en origen.
- Filial Correos Express Portugal, con una participación del 51%, dedicada a la entrega de paquetería urgente y logística en Portugal, con el objetivo de consolidar la oferta integrada en el mercado ibérico.

Grupo NAVANTIA

- Filial en Australia y constitución de una filial comercial en Arabia Saudí.
- *Joint venture* para la fabricación de corbetas en Arabia Saudí.
- Establecimientos comerciales en Francia, Turquía, Arabia Saudí e India.
- Oficina de representación en Bélgica y Noruega.
- En tramitación la apertura de oficinas comerciales en Reino Unido y Estados Unidos.



Dimensión **exterior**

Grupo TRAGSA

- Continuación del servicio a las Administraciones españolas. Destacan los proyectos de cooperación internacional para el desarrollo, principalmente enfocados en desarrollo rural y sector del agua.
- Geográficamente se mantiene un proceso de concentración regional dentro de África y Latinoamérica, trabajando en más de 26 países.

Grupo MERCASA

- Participación en foros y seminarios relacionados con la distribución alimentaria.
- Debido a la situación de la pandemia, no se pudieron celebrar otros eventos con asistencia de MERCASA, en especial el de la Unión Mundial de Mercados Mayoristas (WUWM).

Grupo ENUSA

Las principales actuaciones en el exterior para el Grupo ENUSA se centraron en el negocio de combustible:

- Continuación de la negociación con Westinghouse para conseguir suministro de combustible a EDF a partir de 2025.
- Oferta presentada a Vattenfall para el suministro de combustible a la central nuclear de Forsmark (Suecia) a partir de 2024.
- Oferta enviada a OKG para el suministro de elementos combustibles de demostración a Oskarshamn-3 (Suecia).
- Elaboración de informes de licencia y documentos asociados a la fabricación de elementos de demostración, según contrato firmado con la central nuclear de Leibstadt (Suiza).



Dimensión exterior

- Acuerdo con Framatome para la cualificación y el suministro de barras de gadolinio.
- Continuación con la empresa emiratí ENEC de actividades asociadas al estudio de viabilidad para la construcción de una fábrica de combustible nuclear en Emiratos Árabes.

- Continuación de actividades para el desarrollo del mercado de suministro de servicios y equipos de inspección y reparación a empresas ubicadas en Sudamérica, China, Corea y otros países emergentes.

- Acuerdo de colaboración firmado con GEH en desmantelamiento.

ENSA

- Avance en la construcción de componentes nucleares para la exportación al mercado europeo, entre los que destacan los

generadores de vapor para Framatome, sectores de la cámara de vacío del proyecto ITER, *uppers* de generadores de vapor para Mangiarotti y los componentes para la central de Hinkley Point C (Reino Unido).

CETARSA

- Firma de contratos de venta de tabacos transformados con la mayor parte de las principales compañías manufactureras de cigarrillos de ámbito mundial: Grupo Imperial, Philip Morris International (PMI) y Japan Tobacco International (JTI).
- Acuerdos de comercialización con otros operadores europeos (Detalfina) y con diversos clientes en el denominado segundo canal de venta.

AGENCIA EFE

- Desarrollo de nuevos productos y servicios informativos multimedia orientados especialmente al mercado latinoamericano y a Estados Unidos.
- Continuación del desarrollo de nuevos productos gráficos, incluyendo contenidos informativos sobre cualquier noticia a nivel mundial, orientados al mercado americano.
- Alianza estratégica con European Pressphoto Agency (participada en un 49,9%), una de las principales agencias gráficas a nivel mundial, fundamental para la elaboración de servicios internacionales de gráfica, audiovisual y multimedia en inglés.

Grupo **CORREOS**

En 2021 se inició la recuperación de los efectos de la crisis sanitaria, habiéndose registrado un incremento del PIB en España del 5,1%. Sin embargo, según los datos del INE, las actividades postales y de paquetería experimentaron una disminución media en la cifra de negocio del 2,7%.

En el sector postal, las restricciones de movilidad derivadas de la pandemia han acentuado los procesos de digitalización de las comunicaciones en detrimento de los envíos físicos.

El número de envíos admitidos en CORREOS se redujo en un 11,6%, en relación con 2020, un año especialmente afectado por el efecto de la COVID-19, en el que los envíos postales ya se redujeron un 24%. En sentido contrario, se constató un desplazamiento de la carta ordinaria hacia servicios de mayor valor añadido (certificados y notificaciones), lo que, unido

al incremento de tarifas y a la reducción de descuentos a las grandes cuentas, permitió incrementar los ingresos conseguidos por estos servicios sobre los del año 2020.

En el segmento de paquetería el número de envíos de la matriz CORREOS disminuyó en casi 20 millones frente a los realizados en el ejercicio anterior, por la ralentización en el crecimiento de la demanda respecto a años anteriores, menor crecimiento del consumo ante la incertidumbre económica, cierto regreso a la compra en tienda física una vez finalizadas las restricciones de movilidad y, sobre todo, porque en la segunda mitad del año las compras de productos extracomunitarios inferiores a 22 euros dejaron de estar exentas del pago de IVA por la nueva normativa aduanera de la Unión Europea, lo que afectó mucho a la pequeña paquetería procedente de China. En este segmento, la

reducción del número de envíos se ha producido en los productos de menor valor, por lo que a pesar de la disminución de volúmenes mejoró ligeramente la facturación alcanzada en 2020, tanto en la matriz (2,8%) como en la filial Correos Express (2%, incluyendo las filiales portuguesas).

Los servicios tradicionales (burofax y telegráficos, filatelia, apartados postales, Western Union, giro postal, entre otros) aportaron ingresos similares a los de 2020.

Los nuevos servicios en oficinas que el grupo trata de potenciar para vertebrar el territorio (principalmente cobros de recibos, trámites de la DGT, comisiones de ventas de terceros y loterías) también fueron similares a los de 2020. Se avanzó en la dotación de terminales PDAs a los carteros rurales, para que puedan prestar a domicilio servicios que con anterioridad requerían el traslado del cliente a la oficina.

Índice

Presentación

Carta de la presidenta

Cifras clave

Perfil corporativo

— **Análisis de gestión**

Innovación

Desarrollo sostenible

Informe
anual

**20
21**

Grupo CORREOS

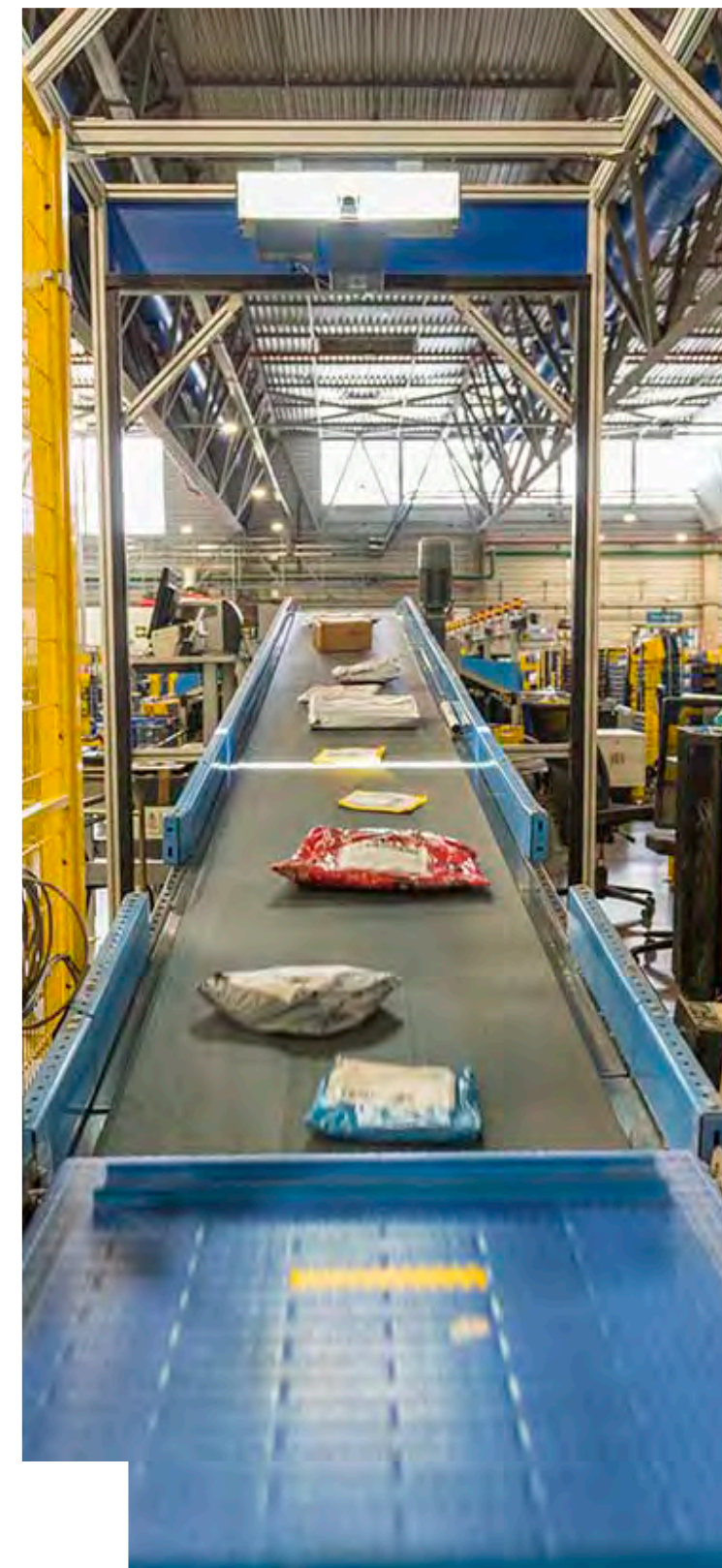
Se realizó una revisión profunda del modelo logístico y se prevé un proceso de concentración de centros de clasificación de paquetería de la matriz y de la filial Correos Express, maximizando la actividad del personal de la plantilla de CORREOS y minimizando a la vez las necesidades de inversiones, alquiler de naves y el recurso a la subcontratación. Dadas las previsiones de reducción de demanda de servicios postales y con el fin de disminuir la dependencia de ese mercado, el grupo siguió trabajando en nuevas líneas de negocio (servicios logísticos, transporte refrigerado y cargo, entre otros) y en procesos de internacionalización hacia otras actividades potencialmente sinérgicas.

Dentro del negocio de paquetería se consolidaron las actividades en Portugal y en las sociedades agregadoras de paquetería en el sudeste asiático. Aunque en 2020 estas

últimas iniciaron su funcionamiento con ciertas dificultades derivadas de la pandemia, desde el segundo semestre permitieron incrementar la captura de envíos con origen en China.

Las previsiones de envíos y las dificultades de transporte registradas en 2021 motivaron el inicio de una línea de transporte de carga aérea Madrid-Hong Kong-Madrid, con un socio operador del avión y compromisos de consecución de carga para transportar en los dos sentidos, que ha comenzado a operar en 2022 y sobre cuya actividad existen importantes expectativas.

La plantilla promedio del grupo se situó en 50.250 personas, inferior en 2.206 empleados a la de 2020, principalmente por la reducción de personal eventual ligada a las menores necesidades de producción por caída del número de envíos.



Grupo **CORREOS**

El resto de los gastos de explotación también minoraron los de 2020 (principalmente por la reducción de los costes ligados a la pandemia y el esfuerzo de contención del gasto).

Con todo ello, los resultados de la sociedad dominante en 2021 fueron de 105,7 millones de pérdidas, 157 millones inferiores a las registradas en 2020.

La inversión material e intangible ascendió a 101 millones, en línea con el año anterior. Se completó la obra civil del Centro de Barajas (Rampa 7).

Principales magnitudes

Cifra de negocio

2.081,5 mill. €

Inversión material e intangible

101 mill. €

RNDI

-105,7 mill. €

Plantilla final

49.934 personas

Grupo NAVANTIA

Como consecuencia de la crisis sanitaria de la COVID-19, se produjeron retrasos en la contratación de algunos programas previstos, así como cancelaciones en otros. En 2021, se registró una moderada contracción del mercado naval militar, medido en términos de contratación, frente a la recuperación en el mercado naval civil. Así, en línea con



el incremento de los precios de los fletes, la contratación naval mercante, tras el colapso experimentado en 2020, aumentó un 95% respecto al año anterior y un 53% respecto a 2019.

En el negocio de estructuras de soporte para instalaciones de energía eólica *off-shore* se incrementó el ritmo de instalación de los programas en el Mar del Norte, principal mercado de este tipo de estructuras.

La prioridad de NAVANTIA en 2021, si bien se moderaron considerablemente las consecuencias sobre la actividad económica de la crisis sanitaria, fue la seguridad de los empleados, clientes y proveedores, así como de las personas relacionadas con la operativa diaria, por lo que se aplicaron todas las medidas para proteger la salud recomendadas por expertos y autoridades. En este sentido, la empresa redobló sus

esfuerzos para facilitar el trabajo en remoto con el fin de minimizar los potenciales riesgos.

NAVANTIA realizó una importante actividad comercial en el exterior, intentando consolidar su posición en los mercados navales militares de Oriente Medio, Australia y Europa, e introducirse en países de Sudamérica y Asia. También continuó desarrollando los acuerdos de colaboración ya existentes con las armadas de Noruega, Australia, Arabia Saudí, India y Estados Unidos. Además, se acometió una importante actividad en el sector de las energías verdes con el objetivo de potenciar esa línea de negocio, de manera que a finales de 2021 NAVANTIA estaba licitando en 45 oportunidades de distintos productos.

En relación con los programas para el Ministerio de Defensa, se avanzó en el programa de las cinco nuevas fragatas clase F-110 y en el de

Grupo NAVANTIA

submarinos S-80. En mayo de 2021, NAVANTIA puso a flote el submarino S-81 “Isaac Peral” en Cartagena, lo que representó un hito constructivo. Por otro lado, en noviembre se firmó la orden de ejecución del BAM de intervención submarina por parte del Ministerio de Defensa para la construcción del buque en la Bahía de Cádiz.

En los programas militares para marinas internacionales, destacan la llegada, a principios de 2021, a Australia del primer buque auxiliar AAOR construido por NAVANTIA y, en noviembre, la puesta en servicio el segundo de los AAOR destinados a la Marina australiana, que superó con éxito las pruebas de mar. También se botaron tres de las cinco corbetas construidas por NAVANTIA en la Bahía de Cádiz para la Marina saudí.

En relación con los proyectos de energías verdes, destaca la entrega de la estructura flotante para el campo eólico *off-shore* de Kincardine. Esta unidad se une a las otras cuatro que el astillero de Fene está construyendo para suministrar energía desde el campo eólico marino flotante situado en la proximidad de Aberdeen (Reino Unido), para el que estarían previstas turbinas de 15 Mw.

En el ámbito de reparaciones, la ocupación media fue cercana al 89% en 2021, y se llevaron a cabo dos importantes reparaciones de cruceros en el astillero de Cádiz: el buque “Celebrity Infinity” y el crucero más grande construido hasta la fecha, “Symphony of the Seas”. En el astillero de Cartagena se acometieron reparaciones de 14 megayates, cuatro remolcadores y 10 buques militares. Finalmente, en la Ría de Ferrol se desarrollaron 28 proyectos de reparaciones de buques mercantes, destacando 14 buques LNG.

Principales magnitudes

Cifra de negocio

1.333,4 mill. €

Inversiones

75 mill. €

RNDI

-82,2 mill. €

Plantilla final

4.305 personas

Índice

Presentación

Carta de la presidenta

Cifras clave

Perfil corporativo

— **Análisis de gestión**

Innovación

Desarrollo sostenible

Informe
anual

20
21

Grupo TRAGSA

El grupo, que presta servicios esenciales en desarrollo rural, protección y mejora del medio ambiente, pesca y conservación de la naturaleza, mantuvo durante el ejercicio un elevado nivel de actividad. La contratación ascendió a 1.611 millones de euros y la producción alcanzó los 1.114 millones, un 9,7% superior a la realizada el año precedente, de la que un 66% correspondió a la sociedad matriz.



La Administración Central y las comunidades autónomas son, por tipo de clientes, los que mayor peso suponen respecto a la cifra de negocio, un 52,2% y un 41,3% respectivamente, siendo el Ministerio para la Transición Ecológica y el Reto Demográfico el principal cliente. Por áreas geográficas, las actuaciones se concentran en un 65,5% en Andalucía, Castilla y León, Comunidad Valenciana, Comunidad de Madrid, Castilla-La Mancha, Galicia y Extremadura.



Por áreas de actuación, el 22,7% de la producción del grupo corresponde a obras y proyectos en medio ambiente, 18,4% a estudios, apoyo técnico y consultoría, 13,1% a gestión del agua, 13,1% a edificación y arquitectura, 10,3% a infraestructura y 10% a sanidad y salud.

La cartera de encargos al cierre del ejercicio se situó en 1.809 millones, superior en un 33% a la final de 2020, y las empresas atendieron el incremento de la demanda siguiendo una política de contención de los costes, lo que permitió obtener una satisfactoria rentabilidad económica del 11,4%.

Para acometer el elevado volumen de producción, gestionando casi 5.000 operaciones, la plantilla media del grupo aumentó hasta situarse en 16.452 personas, 1.027 más que en 2020.

Grupo **TRAGSA**

En cuanto a la gestión financiera destacan la reducción de la deuda pendiente de las Administraciones y la favorable evolución del periodo medio de cobro y de los ingresos financieros.

Por otra parte, tras la autorización del Consejo de Ministros se procedió a la disolución y liquidación de TRAGSA Brasil.

En el capítulo de inversiones, se desembolsaron 19,7 millones, destinados fundamentalmente a la renovación de maquinaria, vehículos y equipos auxiliares; y, en menor medida, equipos informáticos, así como al inicio de la compra de vehículos contraincendios para ejecutar el encargo de la Comunidad de Madrid.

Principales magnitudes

Cifra de negocio

1.117,7 mill. €

Inversión material e intangible

19,65 mill. €

RNDI

24,9 mill. €

Plantilla final

16.865 personas

Índice

Presentación

Carta de la presidenta

Cifras clave

Perfil corporativo

— **Análisis de gestión**

Innovación

Desarrollo sostenible

Informe
anual

20
21

38

Grupo MERCASA

MERCASA y, por extensión, la red compuesta por 24 Mercas, continuaron desarrollando su actividad en un entorno que arrastraba aún las consecuencias derivadas de la pandemia. Durante la crisis sanitaria, la aportación de las Mercas fue determinante, garantizando el suministro alimentario y apoyando a los Bancos de Alimentos.

El beneficio antes de impuestos de la red de Mercas fue de 19,5 millones, mejorando el de 2020 en 8,5 millones.

La labor de MERCASA en la cadena comercial de los alimentos frescos es un pilar fundamental, ya que garantiza la circulación del 78% de las frutas y verduras, el 80% de las carnes y el 70% de los pescados y mariscos de origen nacional.

La actividad de los mayoristas que operan en la red de Mercas generó en 2021 un volumen

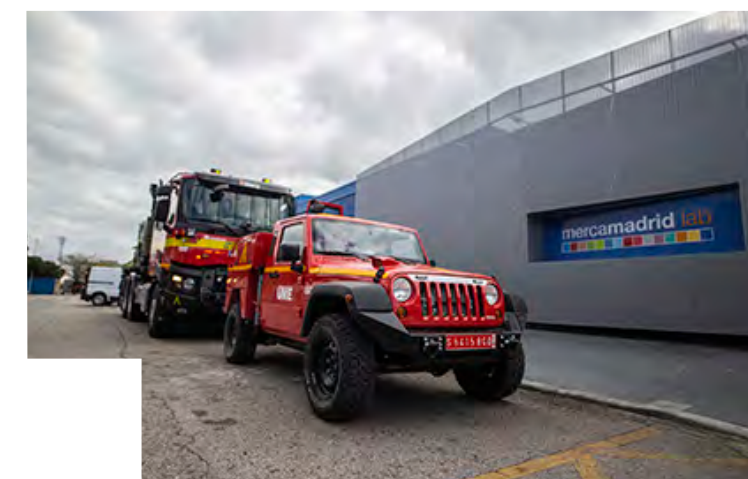
de ventas de 7,8 millones de toneladas de alimentos, operando más de 3.000 empresas que permiten abastecer una demanda cada vez más creciente. El grupo realiza 100.000 transacciones comerciales al día y genera 30.000 puestos de trabajo, con un movimiento de unos 60.000 vehículos y 80.000 personas cada día.

En materia de Responsabilidad Social Corporativa (RSC), MERCASA continuó colaborando con



Bancos de Alimentos y diversas fundaciones en el reparto de material sanitario y en el suministro de alimentos, para paliar los efectos de la crisis provocada por la pandemia.

También se impulsó la logística sostenible y la comercialización de productos de proximidad, así como la lucha contra el desperdicio alimentario y el refuerzo de las actuaciones que ya se venían desarrollando en la red de Mercas en materia



Grupo **MERCASA**

de reciclado de residuos de envases y de gestión eficiente del agua y la energía. De hecho, la red de Mercas cumple ya con 15 de los 17 Objetivos de Desarrollo Sostenible (ODS), que ha fijado Naciones Unidas en la Agenda 2030.

MERCASA gestiona un conjunto de centros comerciales de proximidad, que han tenido que adaptar su funcionamiento a la normativa en materia de aperturas, aforos, horarios y medidas de limpieza y de seguridad. A pesar de las dificultades, a medida que las restricciones se relajaban, los centros retomaron su actividad, haciendo frente a los pagos de gastos comunes y alquileres, anteriormente aplazados, mejorando los niveles de ocupación y obteniendo un beneficio operativo de 0,7 millones, tras la dotación de una provisión de 1,5 millones por el fin de la concesión del centro comercial S´ Escorxador (Palma de Mallorca).

El resultado neto del Grupo MERCASA fue negativo por la necesidad de dotar una provisión por contingencias de 31,8 millones.

Principales magnitudes

Cifra de negocio

18,8 mill. €

Inversiones

2,7 mill. €

RNDI

-26,8 mill. €

Plantilla final

124 personas

Índice

Presentación

Carta de la presidenta

Cifras clave

Perfil corporativo

— **Análisis de gestión**

Innovación

Desarrollo sostenible

Informe
anual

**20
21**

— 40

Grupo **ENUSA**

En 2021, el sector de la energía nuclear siguió sometido a una gran incertidumbre en los países occidentales debido al cierre de centrales por cuestiones económicas y/o políticas, mientras que en países emergentes continuó el desarrollo de este tipo de energía con los proyectos de construcción de nuevos reactores.

El mercado del combustible continúa mostrando desequilibrios en Europa por el cierre de centrales, mientras que la situación es bastante estable en Estados Unidos y hay una creciente demanda de capacidades de fabricación en el mercado asiático.

En julio de 2021 se aprobó el Plan Estratégico 2021-2030 de ENUSA. En el mercado nacional destaca la firma de las enmiendas a los contratos con los propietarios de los cinco reactores con tecnología PWR, para la extensión de los contratos del suministro de combustible y

servicios asociados para las operaciones hasta el fin de la vida de los reactores.

En el plano internacional, se alcanzó un acuerdo con Framatome para la cualificación y el suministro de barras de gadolinio, como primer paso para poder cualificar a ENUSA como suministrador de sus productos para EDF.

En el mercado de reactores BWR, se firmó un contrato a través de GENUSA, para el suministro de cuatro recargas a Cofrentes para el periodo 2023-2030. Asimismo, se presentó una oferta a la compañía sueca OKG para el suministro de elementos de demostración a la central nuclear de Oskarshamn.

Las filiales ETSA y EMGRISA registraron una actividad muy superior a la prevista, debido al crecimiento de la línea de medicina nuclear en la primera y a la consolidación como medio



Índice

Presentación

Carta de la presidenta

Cifras clave

Perfil corporativo

— **Análisis de gestión**

Innovación

Desarrollo sostenible

Informe
anual

**20
21**

Grupo ENUSA

propio en el caso de la segunda, fortaleciendo una cartera de pedidos muy importante a final de año.

Principales magnitudes

Cifra de negocio

313,3 mill. €

Inversiones

4,5 mill. €

RNDI

8 mill. €

Producción fábrica (t)

320,3 mill. €

Plantilla final

796 personas

Índice

Presentación

Carta de la presidenta

Cifras clave

Perfil corporativo

— **Análisis de gestión**

Innovación

Desarrollo sostenible

Informe
anual

**20
21**

— 42

ENSA

La compañía continuó con la estrategia para aumentar su participación en contratos con Framatome, Westinghouse y General Electric, así como en acuerdos con tecnólogos y fabricantes asiáticos, con el objetivo de aprovechar las oportunidades que puedan ofrecer sus mercados de actuación.

ENSA prosiguió con la fabricación de generadores de vapor para Framatome, de sectores de la cámara de vacío del proyecto internacional de fusión nuclear ITER, de *uppers* de generadores de vapor para Mangiarotti, de componentes para la central de Hinkley Point y de contenedores para centrales nucleares.

En cuanto a actuaciones de gestión de combustible gastado en las centrales nucleares españolas, destacan la carga de contenedores en Cofrentes (5), Ascó (4) y Almaraz (1), así como el envío de dos contenedores a Garoña.



Índice

Presentación

Carta de la presidenta

Cifras clave

Perfil corporativo

— **Análisis de gestión**

Innovación

Desarrollo sostenible

Informe
anual

**20
21**

— 43

ENSA

El resultado del ejercicio estuvo condicionado por los re-trabajos, inspecciones y otros controles de calidad requeridos por los principales clientes.

La contratación durante el ejercicio alcanzó los 53,2 millones de euros. La cartera final ascendió a 361,3 millones.

Principales magnitudes

Cifra de negocio

86,2 mill. €

Inversiones

3,2 mill. €

RNDI

-12,7 mill. €

Plantilla final

718 personas

Índice

Presentación

Carta de la presidenta

Cifras clave

Perfil corporativo

— **Análisis de gestión**

Innovación

Desarrollo sostenible

Informe
anual

20
21

— 44

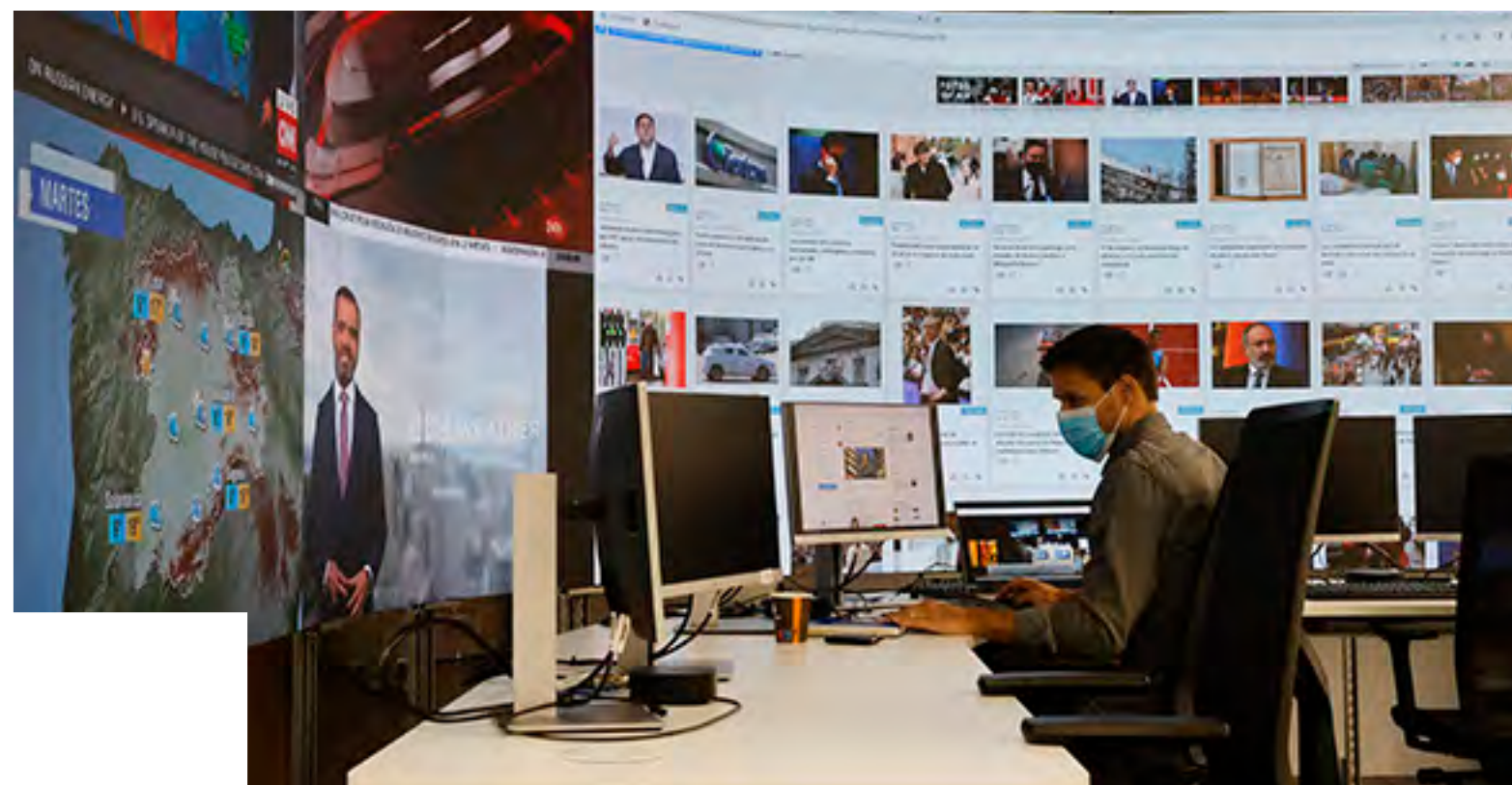
Agencia EFE

La crisis sanitaria derivada de la pandemia afectó negativamente a la venta de servicios, aunque en menor medida que en 2020. Esa situación unida a la transformación producida en el sector de los medios de comunicación y la dificultad de adaptación de la agencia a esos cambios, con el consiguiente debilitamiento competitivo, condujo a la compañía a la elaboración de un nuevo Plan Estratégico en el ejercicio 2020.

El objetivo es situar a EFE como la plataforma de contenidos informativos líder en el mercado hispanohablante, con un modelo de negocio sostenible, reorientando su producción hacia los servicios demandados por el mercado, incrementando su oferta a clientes empresariales e instituciones a través de EFE Comunica, mediante la adaptación tecnológica y la renovación de perfiles profesionales.

Entre los principales hitos alcanzados destaca el acuerdo en materia laboral con los representantes de los trabajadores para la renovación de perfiles profesionales en el periodo 2022-2025, lo que supondrá un

significativo ahorro de costes. También se creó la unidad EFE Comunica, iniciando el proceso de reorganización de la redacción, y se realizó la definición de las necesidades tecnológicas.



Agencia EFE

La cifra de negocio superó ligeramente la de 2020, aunque el incremento de costes derivado en gran parte del retorno a la normalidad informativa hizo que el resultado final fuese muy similar al registrado el año anterior. El marco de prestación del servicio público de noticias de EFE (2019-2020) reconocido como Servicio de Interés Económico General (SIEG) se prorrogó en 2021, con una compensación de 53,9 millones.

EFE continuó su alianza estratégica con European Photo Agency (EPA), una de las agencias gráficas líderes a nivel internacional, que implantó un plan de reducción de costes, consiguiendo una evolución económica favorable que previsiblemente mejorará en mayor medida en el futuro.

Principales magnitudes

Cifra de negocio

85,4 mill. €

Inversión material e intangible

1,5 mill. €

RNDI

-9,1 mill. €

Plantilla final

1.123 personas

Índice

Presentación

Carta de la presidenta

Cifras clave

Perfil corporativo

— **Análisis de gestión**

Innovación

Desarrollo sostenible

Informe
anual

**20
21**

— 46

CETARSA

En el ejercicio 2021, la evolución del sector del tabaco siguió condicionada por la incertidumbre regulatoria, la presión impositiva creciente a las labores del tabaco y la disminución del consumo, junto con la política de los grandes clientes cada vez más restrictiva y centralizada en relación con sus compras.

La reducción de las ventas de cigarrillos en Europa se está reflejando en ajustes en las compras de tabaco en rama, el cierre de fábricas de cigarrillos en la Unión Europea y consecuentemente en disminuciones significativas de la producción.

Además, la eliminación de las ayudas indirectas de la PAC (Política Agraria Común) a la producción, como el Fondo para el Fomento de la Calidad, y la disminución de las agroambientales se traducen en una caída de los ingresos totales del agricultor.

La actividad de CETARSA continuó con su objetivo fundamental de mantener los volúmenes de producción de tabaco en rama en España en el nivel más alto posible, de manera sostenible a medio plazo, compatibilizándolo con el mantenimiento de su propio equilibrio económico y financiero.

La contratación de la campaña estuvo en línea con la del ejercicio precedente, alcanzando 21.432 toneladas. El volumen final de compra de tabacos ascendió a 20.733 toneladas (4,4% superior al de 2020), con una cuota del mercado español de tabaco en rama en el entorno del 80%. La producción del ejercicio alcanzó las 19.328 toneladas entre tabacos y sus subproductos.

En 2021 se comercializaron principalmente los tabacos de la cosecha 2020, alcanzando unas ventas de 58,4 millones de euros, equivalentes



CETARSA

a 12.275 toneladas de tabaco y 5.163 toneladas de subproductos. Por otra parte, se realizaron maquilas por un importe de 0,7 millones.

En el ejercicio hubo diversos factores que incidieron negativamente en los costes de CETARSA, entre los que destacan la reducción en el coeficiente de transformación, principalmente por la disminución en campo de la producción final de la cosecha de 2020, el incremento del precio de los embalajes de cartón y el importante aumento del precio de la electricidad. Estos factores, junto a los menores ingresos, afectaron a los resultados de la empresa, registrándose pérdidas en el ejercicio.

Principales magnitudes

Cifra de negocio

58,4 mill. €

Inversión material

0,3 mill. €

Exportaciones

58,1 mill. €

RNDI

-0,6 mill. €

Plantilla final

335 personas

Índice

Presentación

Carta de la presidenta

Cifras clave

Perfil corporativo

— **Análisis de gestión**

Innovación

Desarrollo sostenible

Informe
anual

**20
21**

Grupo **HUNOSA**

En 2021 continuó la aplicación del Plan Estratégico de 2019/2021 y del correspondiente Plan de Empresa firmado con los representantes de los trabajadores.

Respecto a la central térmica de La Pereda, con efectos 31 de diciembre de 2020, finalizó el régimen retributivo primado (Real Decreto 413/2014), de modo que, a partir de esa fecha, las ventas de energía se realizan a pool.

La producción de la central de La Pereda ascendió a 339.651 MWh, que generaron unos ingresos de 36,7 millones de euros. Para obtener esta producción, la central utilizó, además de estériles procedentes de la escombrera de Figaredo y compras de carbón en el mercado, la producción de combustible procedente del pozo San Nicolás, que fue de 91.000 toneladas.

Se está valorando un proyecto para transformar la central térmica en una instalación híbrida, que utilizará como combustible biomasa y combustibles sólidos recuperados, cuya ejecución se realizará cuando se habilite un régimen retributivo que le permita conseguir operar en condiciones de rentabilidad.

Durante el ejercicio también se continuó con la actividad de lavado de carbón para terceros en el Lavadero de Batán, aunque se mantuvo la



Grupo HUNOSA

contracción de la demanda de estos servicios debido al efecto de la pandemia.

HUNOSA prosiguió con las labores de clausura y post-clausura de las explotaciones mineras que cesaron su actividad.

En geotermia, siguió el desarrollo de la construcción de una red de calor para satisfacer la demanda de calefacción y agua caliente sanitaria de edificios del entorno del pozo Fondón, mediante el aprovechamiento geotérmico del agua de mina bombeada.

La filial SADIM acometió iniciativas de diversificación estructurada en dos líneas básicas de negocio: ingeniería y seguridad industrial y en atmósferas explosivas (ATEX).

Hunosa Empresas (HUNEM) concedió dos préstamos participativos para los proyectos Lande, en el ámbito de los servicios forestales, y

Sertra, en el sector naval e industrial. A través de HUNEM se puso en marcha el Polo Tecnológico y Empresarial de la Biomasa (PTEBI) constituyendo la mencionada agrupación, contando con 29 empresas y asociaciones representativas del sector de la biomasa en Asturias, así como con el apoyo de la Administración regional, la Cámara de Comercio de Oviedo, la Federación Asturiana de Empresarios (FADE) y la Asociación Española de Valorización Energética de la Biomasa (AVEBIOM).

Principales magnitudes

Cifra de negocio

41,4 mill. €

Inversiones

4,3 mill. €

RNDI

-8,5 mill. €

Plantilla final

600 personas

Índice

Presentación

Carta de la presidenta

Cifras clave

Perfil corporativo

— **Análisis de gestión**

Innovación

Desarrollo sostenible

Informe
anual

**20
21**

MAYASA



En el ejercicio 2021, la actividad de MAYASA retornó a la normalidad, principalmente en el área de los museos mineros, que fue la más afectada el año anterior por la COVID-19.

El centro tecnológico continuó con la búsqueda de nuevos proyectos en colaboración con la Universidad de Castilla-La Mancha y empresas privadas, destacando la adjudicación de dos proyectos para la Autoridad Portuaria de Vigo. Asimismo, se presentaron proyectos de gestión para el diagnóstico inicial de mercurio en algunas instalaciones, cofinanciado con Fondos FEDER.

En la Dehesa de Castilseras se avanzó en el proyecto de planta solar fotovoltaica. Asimismo, se licitaron y adjudicaron el arrendamiento del aprovechamiento cinegético por un periodo de diez años y la explotación apícola durante cinco años.

MAYASA

Las instalaciones de los museos mineros estuvieron abiertas todo el año, con un ratio de 24 visitantes por guía. El número total de visitantes ascendió a 13.126 personas, muy superior al registrado en 2020 (+46,6%), por el efecto de la pandemia ese año.

Principales magnitudes

Cifra de negocio

0,8 mill. €

Inversión material e intangible

0,5 mill. €

RNDI

-1,9 mill. €

Plantilla final

56 personas

Índice

Presentación

Carta de la presidenta

Cifras clave

Perfil corporativo

— **Análisis de gestión**

Innovación

Desarrollo sostenible

Informe
anual

20
21

— 52

Grupo SEPIDES

En 2021, aún bajo el impacto de la crisis sanitaria y económica derivada de la COVID-19, se mantuvo el elevado ritmo inversor de los dos años anteriores, especialmente promovido por agentes internacionales que mantienen su interés en España y alimentado por la elevada liquidez existente en el mercado. En el área de promoción inmobiliaria también se mantuvieron o mejoraron los indicadores del mercado.

En el área de promoción empresarial, la inversión alcanzó los 13,2 millones, creándose un nuevo fondo (Aerofondo), en colaboración con Airbus, Indra y Tikehau Capital, con una dotación de 100 millones (un 33% aportado por SEPIDES), y se puso en marcha la gestión del Fondo de Apoyo a la Inversión Industrial Productiva (FAIP), dotado por el Ministerio de Industria, Comercio y Turismo con 600 millones de euros.

En cuanto al área de promoción inmobiliaria, continuaron los trabajos para la descontaminación de los terrenos de las antiguas baterías de cok en el Parque Empresarial Principado de Asturias, se adjudicó el nuevo Proyecto Singular de Interés Regional (PSIR) del Parque Empresarial VIPAR (Piélagos-Villaescusa, Cantabria) y se consiguió la autorización del Gobierno Vasco para el desarrollo de la zona



E en Abra Parque Empresarial. En la mina de Bodovalle, se adjudicó el contrato de relleno de las cámaras.

Respecto al desarrollo del Parc Sagunt II, se modificó el plan de desarrollo para adaptarlo a las necesidades del Grupo Volkswagen, que construirá una fábrica de baterías para coches eléctricos.



Grupo **SEPIDES**

Se mantuvo una elevada ocupación de los inmuebles de alquiler (83% de media en los activos de SEPIDES y del 99% en el Parque Empresarial Principado de Asturias), continuándose con la comercialización de parcelas y naves propiedad del grupo.

En el Parque de Sagunto I se vendieron tres parcelas propiedad de Espacios Económicos Empresariales (sociedad al 50% con la Generalitat Valenciana), habiéndose realizado aproximadamente el 25% de las expropiaciones de suelos para el desarrollo del Parc Sagunt II.

El Grupo SEPIDES obtuvo en el ejercicio 2021 un beneficio neto de 10,7 millones, sustancialmente mejor que el resultado de 2020, si bien afectado por la liberación parcial de la provisión de la mina de Bodovalle y la plusvalía en la venta de Lleida Networks.

Principales magnitudes

Cifra de negocio

22,7 mill. €

Inversión material y financiera (incluye la de Parques Empresariales)

15 mill. €

RNDI

10,7 mill. €

Plantilla final

119 personas

Índice

Presentación

Carta de la presidenta

Cifras clave

Perfil corporativo

— **Análisis de gestión**

Innovación

Desarrollo sostenible

Informe
anual

20
21

— 54

SAECA

SAECA continuó con la misión de facilitar al sector primario el acceso a financiación, mediante el otorgamiento de garantías, en las mejores condiciones, para favorecer la estabilidad, el desarrollo y la mejora del medio rural y pesquero, apoyando de manera especial al pequeño y mediano empresario, así como a las entidades asociativas agrarias. Su evolución en el ejercicio fue muy favorable.

Se firmaron convenios de colaboración con el Ministerio de Agricultura, Pesca y Alimentación para garantizar la financiación de la compra de maquinaria agrícola, así como dos líneas de financiación de circulante y un préstamo sin intereses para el sector pesquero y acuícola por 10 millones de euros. También se firmó un convenio de colaboración con la Comunidad General de Riegos del Alto Aragón para facilitar la financiación del equipamiento de regadío

de parcelas agrícolas, así como convenios con entidades financieras.

Los avales aprobados ascendieron a 252 millones, frente a 142 millones de 2020, mientras que los formalizados alcanzaron la cifra de 168 millones, superando en 58 millones la del ejercicio anterior, con un fuerte incremento prácticamente en todas las líneas y áreas geográficas, destacando las de damnificados y de inversión.

El 50% de los avales otorgados están acogidos a Órdenes del Ministerio de Agricultura, Pesca y Alimentación publicadas como ayudas al sector, destacando también el fuerte crecimiento de las operaciones de inversión y circulante, la recuperación de actividad con comunidades de regantes y la continuación de operaciones de Agroseguro.



SAECA

La sociedad continuó gestionando el Instrumento Financiero de Gestión Centralizada (IFGC), operando en las comunidades autónomas de Galicia, Extremadura y Castilla y León. Esta actividad ha elevado sustancialmente la cartera de avales vivos hasta los 434 millones de euros al finalizar el ejercicio, con un 32,3% reafianzado por CERSA.

La gestión del riesgo y la morosidad también evolucionó favorablemente, destacando el descenso de los ratios de morosidad y falencia, que se situaron en el 0,35% y 0,95% respectivamente, mejorando los obtenidos el año precedente y la media del sector.

Principales magnitudes

Cifra de negocio

6 mill. €

RNDI

2,24 mill. €

Plantilla final

47 personas

Índice

Presentación

Carta de la presidenta

Cifras clave

Perfil corporativo

— **Análisis de gestión**

Innovación

Desarrollo sostenible

Informe
anual

20
21

Hipódromo de **LA ZARZUELA**

En el Hipódromo de La Zarzuela continuaron las limitaciones derivadas de la crisis sanitaria, si bien con un efecto menos negativo, habiendo mejorado el nivel de actividad del ejercicio precedente.

Se celebraron 267 carreras en 49 jornadas, en 11 de las cuales se permitió el 100% del aforo. El número medio de espectadores por jornada alcanzó los 2.719 frente a 2.085 de media en 2020, al superarse las restricciones derivadas de la pandemia. Por otra parte, Hipódromo de La Zarzuela asumió la gestión de jornadas de carreras de otros hipódromos, siete en Dos Hermanas y una en La Pineda.

La actividad en el centro de entrenamiento transcurrió con cierta normalidad, continuando los entrenamientos diarios. El número medio de caballos de carreras estabulados fue de 441, si bien la crisis sanitaria ha desincentivado



la cría de caballos, por lo que en los últimos años la evolución del número de carreras no se ha visto acompañada de un incremento del número de caballos en entrenamiento, lo que ha

provocado un descenso en el número medio de participantes por carrera.

La actividad de ocio se reactivó respecto al año anterior por el incremento gradual de aforo, y se

Hipódromo de LA ZARZUELA

retomó el ocio infantil, con ingresos superiores a los obtenidos en 2020.

La restauración y el ocio complementario se vieron también afectados por las limitaciones de afluencia impuestas por las autoridades sanitarias, dificultando la consecución de ingresos derivados de la publicidad y los patrocinios.

Prosiguió el plan de reducción de costes de servicios exteriores iniciado en 2020, aunque los gastos del ejercicio estuvieron muy afectados por la tormenta de nieve del mes de enero. Inicialmente, fue necesario limpiar los viales y dar acceso a los servicios esenciales para el cuidado y manutención de los caballos y, posteriormente, hubo que realizar la poda y tala de árboles afectados y la reparación de instalaciones dañadas por la nieve y el intenso frío.

Principales magnitudes

Cifra de negocio

9,3 mill. €

Inversión material e intangible

0,1 mill. €

RNDI

-6,4 mill. €

Plantilla final

143 personas

Afluencia media por jornada

2.719 personas

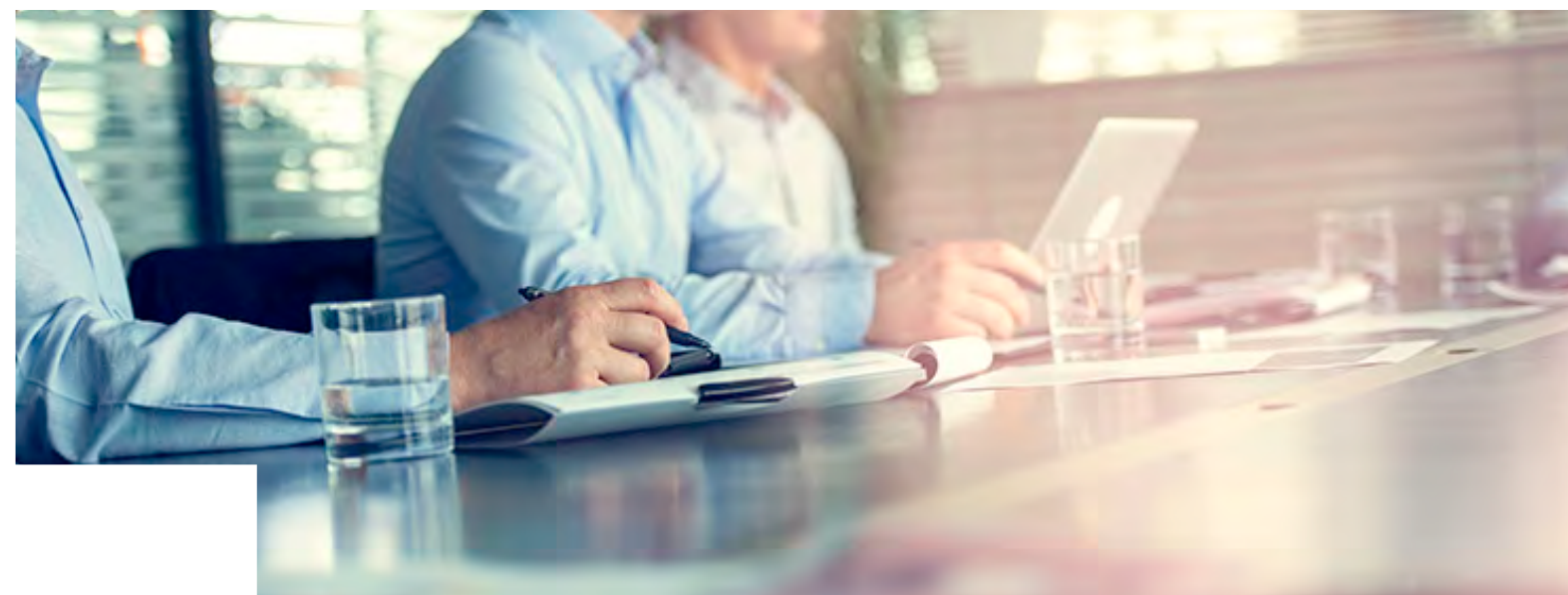
Fondo de Apoyo a la Solvencia de Empresas Estratégicas

El Fondo de Apoyo a la Solvencia de Empresas Estratégicas (FASEE) fue creado por el Real Decreto-Ley 25/2020, de 3 de julio, de medidas urgentes para apoyar la reactivación económica y mantener el empleo, prestando apoyo temporal a empresas viables de sectores estratégicos para el tejido productivo y económico afectadas por la

pandemia. Es un fondo carente de personalidad jurídica, adscrito a la Administración General del Estado, a través del Ministerio de Hacienda y Función Pública, y gestionado, a través de la Sociedad Estatal de Participaciones Industriales (SEPI), por el Consejo Gestor, correspondiendo a SEPI el análisis y valoración de las operaciones,

previos a la resolución de las solicitudes por el Consejo Gestor y su eventual aprobación por el Consejo de Ministros.

El Fondo tiene por objeto aportar apoyo público temporal para reforzar la solvencia empresarial, en particular, mediante la concesión de préstamos participativos, deuda subordinada, suscripción de acciones u otros instrumentos de capital. Va dirigido a empresas no financieras que atraviesen severas dificultades de carácter temporal a consecuencia de la pandemia de la COVID-19 y que sean consideradas estratégicas para el tejido productivo nacional o regional, entre otros motivos, por sensible impacto social y económico, relevancia para la seguridad, la salud de las personas, las infraestructuras, las comunicaciones o su contribución al buen funcionamiento de los mercados, cuando el crédito o las medidas de apoyo a la liquidez



Fondo de Apoyo a la Solvencia de **Empresas Estratégicas**

no fuesen suficientes para asegurar el mantenimiento de su actividad.

Las operaciones con cargo al Fondo se llevan a cabo previa solicitud por parte de la empresa interesada. El plazo de solicitud finaliza el 30 de junio de 2022, según la sexta modificación del Marco Temporal relativo a las medidas de ayuda estatal destinadas a respaldar la economía en el contexto de la COVID-19.

La tramitación de las solicitudes de apoyo público temporal se efectúa según las normas del procedimiento administrativo, encargándose SEPI del examen previo de los expedientes con el apoyo de expertos independientes de reconocido prestigio, seleccionados mediante concurso.

El examen comprende tanto la verificación de los requisitos de elegibilidad del apoyo solicitado como una comprobación de la verosimilitud y

consistencia del plan de viabilidad presentado por el solicitante.

Dicho plan se somete a un test de sensibilidad contemplando potenciales escenarios estresados, con la finalidad de asegurar que el beneficiario resulta viable a medio y largo plazo y dispone de capacidad financiera suficiente para proceder al reembolso de la ayuda en los plazos previstos. El examen de compatibilidad presta una especial atención al cumplimiento de los objetivos de transición ecológica y prevención de riesgos medioambientales, así como a una adecuada estrategia energética y la promoción de las prioridades de la Unión Europea a medio plazo como la digitalización.

Las operaciones se aprueban por el Consejo Gestor del Fondo de Apoyo a la Solvencia de Empresas Estratégicas tras un exhaustivo y riguroso proceso de análisis de la situación

económica y jurídica de la empresa, del impacto que ha sufrido por la COVID, del plan de viabilidad presentado, así como de las perspectivas de evolución de las compañías y de las garantías aportadas para asegurar la devolución del apoyo financiero público temporal que reciben. Una vez aprobadas, se elevan a autorización por Consejo de Ministros.

En cumplimiento de los requisitos de transparencia previstos en el Marco Temporal, los datos relevantes de cada apoyo concedido se publican en la base oficial de ayudas de Estado.

Para asegurar el cumplimiento de las condiciones establecidas, cada operación cuenta con una comisión de seguimiento, compuesta por representantes del beneficiario y de SEPI. Estas comisiones examinan la ejecución del plan de viabilidad, valoran las eventuales actualizaciones del mismo y supervisan el cumplimiento del

Fondo de Apoyo a la Solvencia de Empresas Estratégicas

conjunto de requisitos y condiciones a que se sometió el apoyo público concedido.

Dirección del FASEE

El FASEE supone para SEPI una de sus líneas estratégicas de trabajo. Con este fin, en agosto de 2021 se creó la Dirección del Fondo, responsable de la coordinación e impulso de los expedientes de solicitud y seguimiento de ayudas. Se trata de una línea de negocio exclusiva en la organización para su gestión, además de la ampliación de los medios humanos y materiales con la contratación de personal interino -29 titulados superiores- así como de profesionales de firmas de asesoría externa.

Operaciones realizadas en 2021

El FASEE estaba dotado desde su inicio con 10.000 millones de euros -cantidad que ha

resultado suficiente para dar respuesta a las necesidades de las empresas a las que iba dirigido- habiendo desembolsado el Tesoro 1.500 millones hasta el 31 de diciembre de 2021 (500 millones en 2020 y 1.000 millones en 2021).

Desde su inicio y hasta el 31 de diciembre de 2021 se recibieron 70 solicitudes.

La mayoría de las solicitudes de apoyo registradas (53%) se concentraron en el sector hotelero, restauración y agencias de viaje, correspondiendo un 31% a empresas industriales y un 16% a los restantes servicios.

El importe total de las solicitudes presentadas en 2021 superó los 5.300 millones, que por sectores se distribuyen de la siguiente manera:

- Sector industrial: 2.138 millones de euros repartidos entre 22 empresas.

- Sector servicios: 472 millones de euros repartidos entre 11 empresas.
- Sector turístico: 2.734 millones de euros repartidos entre 37 empresas.

Las 70 empresas que presentaron solicitud de apoyo público temporal facturaban conjuntamente un total de 26.741 millones y generaban un empleo total de 101.275 trabajadores a 31 de diciembre de 2019.



Fondo de Apoyo a la Solvencia de Empresas Estratégicas

En 2021 se aprobaron los 11 expedientes de apoyo público temporal que se relacionan a continuación, (el cuadro incluye la operación aprobada en 2020) detallando las ayudas concedidas tanto de recapitalización en virtud de la Sección 3.11 del Marco Temporal, como de las facilidades crediticias otorgadas al amparo de su Sección 3.3. Interesa subrayar que estas facilidades adoptaron la forma de préstamos ordinarios con bonificación de intereses. Todas las medidas de recapitalización se canalizaron mediante préstamos participativos:

Millones de euros

PERIODO	EMPRESA	P. PARTICIPATIVO	P. ORDINARIO	TOTAL
2020	AIR EUROPA	240,00	235,00	475,00
2021	DURO FELGUERA	100,00	20,00	120,00
2021	PLUS ULTRA	34,00	19,00	53,00
2021	ÁVORIS	163,20	156,8	320,00
2021	TUBOS REUNIDOS	112,80	--	112,80
2021	RUGUI STEEL	13,50	11,50	25,00
2021	HOTUSA	190,00	51,00	241,00
2021	AIRTIFICAL	17,34	16,66	34,00
2021	SERHS	17,34	16,66	34,00
2021	REINOSA	13,77	13,23	27,00
2021	LOSAN	21,57	13,43	35,00
2021	SOHO	24,00	6,00	30,00
	TOTAL	947,52	559,28	1.506,80

Innovación



El esfuerzo en innovación del Grupo SEPI fue de 97 millones, un 19% más que en el ejercicio anterior

5

Innovación

El Grupo SEPI incrementó en 2021 su apoyo a la innovación, por considerarla como uno de los factores clave para conseguir la diferenciación de sus productos y servicios, así como un pilar fundamental en el entorno tan cambiante en el que operan sus empresas.

El esfuerzo total en innovación del Grupo SEPI en 2021 fue de 97,1 millones de euros (frente a los 81,7 millones del año anterior).



Esfuerzo en I+D+i

Empresas	Millones de euros
Grupo NAVANTIA	72,5
Grupo CORREOS	17,1
Grupo TRAGSA	3,2
Grupo ENUSA	1,9
ENSA	1,8
CETARSA	0,5
Grupo HUNOSA	0,1
TOTAL	97,1

Innovación

PRINCIPALES ACTUACIONES

Servicio postal

El esfuerzo en I+D+i del Grupo CORREOS durante 2021 ascendió a 17,1 millones de euros.

El número de proyectos en curso fue de 25 y el de proyectos iniciados en 2021, de seis.

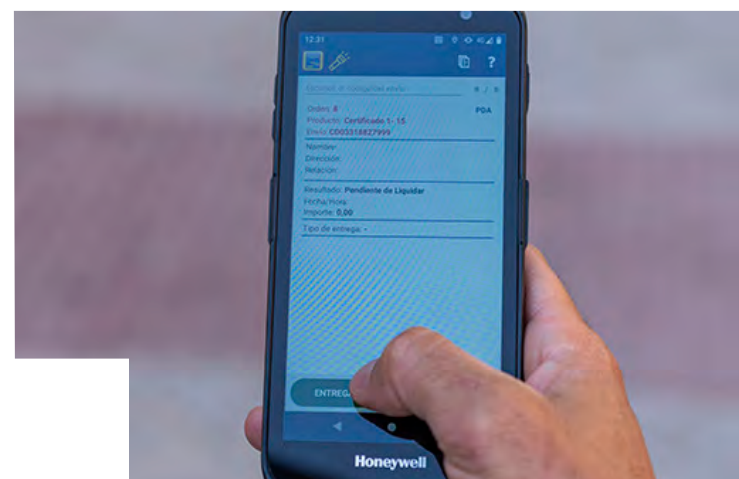
La mayor parte del esfuerzo en I+D+i del Grupo CORREOS se dedicó a diferentes proyectos de desarrollo de *software* para sus sistemas de información de negocio y a proyectos de ingeniería para la automatización de los procesos de manipulación postal y de paquetería en el CAM 4 y en el centro de Barajas.

El Grupo CORREOS mantiene su participación en:

- DELOREAN: proyecto de investigación de movilidad urbana a baja altura (drones) en el marco de la red europea EGNSS (Galileo

y EGNOS), para analizar las posibilidades de utilización de estos vehículos para realizar servicios de entregas.

- SENATOR: proyecto para desarrollar un operador de red inteligente, que ayudará a los ayuntamientos a gestionar las políticas de transporte sostenible de forma óptima, conectando los flujos de mercancías con la planificación urbana. Será validado en Zaragoza y Dublín.



Construcción naval

El esfuerzo en I+D+i del Grupo NAVANTIA alcanzó la cifra de 72,5 millones en 2021, al continuar consolidando las líneas prioritarias asociadas a buques de superficie, submarinos, sistemas y procesos:

- Desarrollo de nuevos conceptos de buques, incrementando la comunalidad, la modularización y la estandarización.
- Mejora de las operaciones a través de la digitalización, robotización de los procesos y explotación de datos.
- Desarrollo de capacidades de sistemas, con el foco en inteligencia artificial, realidad virtual y aumentada, gemelos digitales, sistemas hiperconvergentes y 5G.

Innovación

- Desarrollo de ingeniería de sistemas basada en modelos con unificación de herramientas.
- Desarrollo de buques de combate y sistemas embarcados.
- Futura fragata F-110 y nueva generación de submarinos para la Armada española.
- Buques tipo AOR, LPD y corbetas Avante para las armadas de Australia, Turquía y Arabia Saudí.
- Sistemas Integrados de Comunicaciones, Combate, Mando y Control para el submarino S-81 y futuros buques de la Armada española, y para exportación.
- Tecnologías para la fabricación en serie de estructuras de soporte de aerogeneradores marinos.



Ambiental y agrario

El esfuerzo de I+D+i del Grupo TRAGSA fue de 3,2 millones de euros.

Se desarrollaron 29 proyectos de la cartera de I+D+i, distribuidos en cinco áreas estratégicas: gestión integral del agua, medio natural y marino, medio rural y agroalimentario, sanidad y servicios ganaderos y tecnologías de la información y comunicaciones. En el ejercicio 2021 se iniciaron 15 nuevos proyectos.

Los proyectos más destacados del Grupo TRAGSA fueron:

- Desarrollo de una herramienta de capacitación en incendios forestales.

Innovación



- Gestión de masas forestales, mediante el desarrollo de herramientas de apoyo, basadas en sensores remotos.
- Soluciones tecnológicas para la monitorización del desempeño agrario.
- Definición y puesta en marcha del Plan de Transformación Digital del grupo.
- Gestión de herramientas para la interpretación de la naturaleza sobre datos abiertos.

Durante el ejercicio, CETARSA siguió realizando, a través de su departamento de I+D+i y de asistencia técnica, tareas de asesoramiento a los agricultores, con el objetivo, además de la mejora de la calidad del tabaco, del desarrollo de prácticas de cultivo que permitan una adecuada preservación del medio ambiente y el mantenimiento de la biodiversidad propia de las diferentes zonas de cultivo.

Energía

ENUSA dirigió sus proyectos de I+D+i a la mejora de equipos de fabricación, capacidades para el negocio de desmantelamiento, nuevos productos y soporte a clientes, destacando los siguientes proyectos:

- Programa de investigación coordinado sobre los cinco reactores PWR nacionales.

- Aumento de la capacidad de desclasificación del *box counter*.
- Desarrollo de un prototipo de escáner gamma para combustible irradiado.
- Robot autónomo móvil para el almacén de polvo.
- Susceptibilidad al CRUD del combustible ATF (cromado).

El esfuerzo en I+D+i del grupo fue de 1,9 millones, habiéndose iniciado seis nuevos proyectos, con una cartera total de 56 proyectos en distintos estados de desarrollo.

ENSA centró sus proyectos de I+D+i, con un esfuerzo inversor del 2,7% sobre ingresos, en mejorar sus procesos productivos y en el diseño y fabricación de contenedores de combustible, así como en conseguir ampliar sus productos para el

Innovación

desmantelamiento de centrales nucleares:

- Automatización y robotización de procesos complejos de soldadura, así como de procesos de inspección de ultrasonidos.
- Mejoras en diseño, fabricación y licenciamiento de contenedores.
- Herramientas de corte para segmentación de grandes componentes de reactores para desmantelamiento.
- Reducción del volumen de barras de control para centrales PWR y BWR.

Minería

El Grupo HUNOSA continuó participando en distintos proyectos europeos de I+D+i:

- Proyecto H-2020 REWARDHeat (2019-23), para estudiar la implementación y replicabilidad de

redes de calor y frío de baja entalpía a través de recuperaciones de calor disponibles en centros urbanos, así como analizando sistemas de almacenamiento y de gestión energética.

- Proyecto RECOVERY (2019-23), orientado a la investigación sobre la rehabilitación y restauración de terrenos afectados por la minería.

Asimismo, se iniciaron los siguientes proyectos:

- Proyecto RFCS POTENTIALS (2021-23), que analiza las sinergias existentes en zonas mineras para realizar una transición hacia el uso de energías renovables, contribuyendo a la economía circular.
- Proyecto RFCS BACKUP (2021-24), con el objetivo de desarrollar un proceso para capturar CO2 en centrales térmicas de carbón ya amortizadas, adaptadas para el suministro

de energía de respaldo en redes eléctricas altamente renovables.

Desarrollo **sostenible**

*El objetivo es construir
un modelo de crecimiento
sostenible desde el punto de vista
económico, medioambiental
y social*



6

Índice

Presentación

Carta de la presidenta

Cifras clave

Perfil corporativo

Análisis de gestión

Innovación

— **Desarrollo sostenible**

Informe
anual

**20
21**

— 69

Medio Ambiente

Las empresas del Grupo SEPI aportaron su capacidad, experiencia y dedicación profesional para cumplir con la normativa medioambiental en todas las actuaciones relacionadas con su negocio, con el objetivo de preservar el entorno en el que operan.

Merece una mención especial en el ejercicio 2021 la obtención por el Grupo TRAGSA del reconocimiento de la Comunidad #PorelClima, por su impulso a las energías renovables mediante la instalación solar fotovoltaica de autoconsumo ubicada en la cubierta del parque de maquinaria de la unidad territorial noroeste.

Asimismo, destacan el Plan para la Transición Energética de ENSA, que incluye actuaciones de eficiencia energética, economía circular y protección de la biodiversidad, y NAVANTIA, que ha sido galardonada, tanto en la VIII edición Premios Galicia de Energía, al mejor

proyecto de innovación, como con el Premio a la Responsabilidad Social Corporativa en Medio Ambiente concedido por la Consejería de Medio Ambiente de la Región de Murcia.

Por otra parte, continuaron desarrollándose el Programa Línea Bosques de CORREOS, de reforestación del territorio nacional, y el de Suministro Eléctrico Verde del Grupo TRAGSA.



Medio **Ambiente**

PRINCIPIOS DE POLÍTICA MEDIOAMBIENTAL

Protección del medio ambiente

Para hacer compatibles las actividades productivas con la protección ambiental.

Compromiso con la normativa ambiental

Para mantener una política de compromiso con la normativa ambiental se participará en la gestación e implantación de nuevas normas ambientales.

Formación y sensibilización

Para fomentar la conciencia ambiental de los empleados se llevarán a cabo los adecuados programas de educación, formación y motivación.

Empleo de recursos

Para el uso responsable de los recursos naturales y de los procesos productivos eficientes mediante tecnologías limpias, así como el reciclado, recuperación y reutilización de los residuos.

Tecnología

Para el diseño de procesos, productos y servicios se aplicarán los conocimientos técnicos y científicos más avanzados para la protección integral del medio ambiente, fomentándose la investigación, la innovación y la cooperación técnica.

Inversiones

Para la incorporación de estudios de impacto ambiental y de criterios ambientales en la toma de decisiones sobre inversiones.

Gestión

Para la integración del sistema de gestión ambiental en la gestión global de las empresas, que incluirá procedimientos de evaluación, auditoría y comunicación.

Comunicación

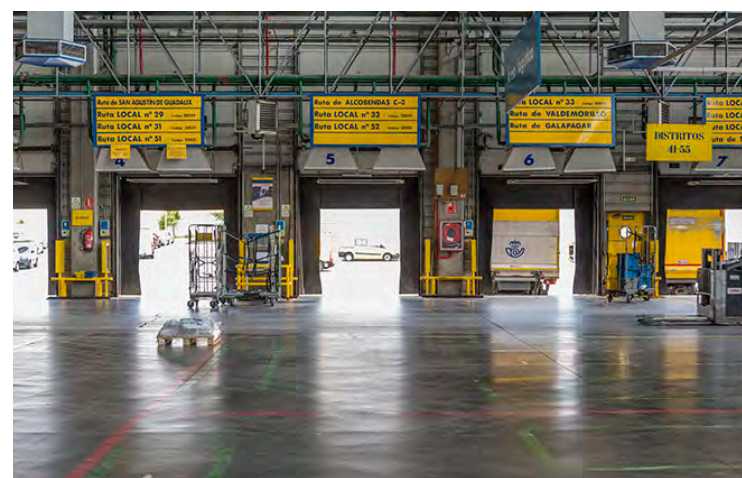
Para responder a la demanda de información por parte de las autoridades, comunidades locales, clientes, usuarios, suministradores y público en general se establecerá una comunicación fluida que permita conocer los efectos reales de las operaciones y políticas ambientales.

Medio Ambiente

PRINCIPALES ACTUACIONES

Disponen de sistemas integrados de gestión medioambiental certificados CORREOS, ENUSA, ENSA, SADIM, NAVANTIA y TRAGSA; y se realizan auditorías medioambientales por entidad acreditada en CORREOS, EMGRISA, ENSA, SADIM, NAVANTIA y TRAGSA.

El esfuerzo de las empresas del Grupo SEPI en el área de medio ambiente en 2021 ascendió a 72,5 millones, cifra similar a la del año 2020.



Grupo CORREOS

Destinó a esfuerzo en medio ambiente 5,5 millones.

- 38 centros de trabajo que incluyen los grandes centros logísticos y oficinas principales certificados. Se ha renovado la certificación hasta comienzo de 2024.
- Renovación de la inscripción en el registro de huella de carbono de la OECC y obtención del sello “Calculo, Reduzco”.



- Reporte a Carbon Disclosure Project (CDP).

Grupo NAVANTIA

El esfuerzo en medio ambiente del Grupo NAVANTIA ascendió a 6,2 millones.

- Sistema de Gestión Medioambiental Integrado certificado en todos los centros, según UNE-EN ISO 14001, y huella de carbono según ISO 14064.
- NAVANTIA-Cartagena recibió la resolución de autorización ambiental integrada de la Región de Murcia.
- NAVANTIA-Australia consiguió la certificación ISO 14001: 2015, homologándose con el resto de los centros.

Grupo ENUSA

El esfuerzo medioambiental del Grupo ENUSA fue de 3,1 millones.

Medio Ambiente

- El Sistema de Gestión Ambiental de la fábrica de Juzbado (Salamanca) está certificado conforme a la Norma UNE-EN ISO 14001:2015 y verificado de acuerdo a los requisitos del Reglamento Europeo 1221/2009 y sus modificaciones.

Grupo TRAGSA

El esfuerzo en medio ambiente del Grupo TRAGSA ascendió a 17,8 millones, lo que supone un aumento del 27% respecto a 2020.

- Todas las empresas del Grupo TRAGSA disponen de un único Sistema Integrado de Calidad y Gestión Ambiental, implantado y certificado por la entidad acreditada AENOR, según las Normas UNE-EN ISO 9001:2008 y UNE-EN ISO 14001:2004, cumpliendo también con los requisitos del Reglamento EMAS.

Grupo HUNOSA

El esfuerzo en medio ambiente del Grupo HUNOSA ascendió a 38,87 millones.

- El Sistema de Gestión Ambiental Integrado está certificado junto con el de calidad, conforme a la Norma UNE-EN ISO 14001 y también en UNE-EN ISO 9001. La última auditoría de verificación es de julio de 2021 y las políticas de calidad y medioambiental están actualizadas a diciembre de 2019.

El esfuerzo medioambiental del Grupo MERCASA, ENSA, AGENCIA EFE y CETARSA en 2021 fue de un millón de euros.

Emisiones a la atmósfera y control de efluentes

ENSA

- Registro de huella de carbono en el Ministerio

para la Transición Ecológica y el Reto Demográfico, que le concedió el sello de reducción de la huella de carbono que acredita el cumplimiento de los compromisos de reducción de las emisiones de gases de efecto invernadero.

Grupo CORREOS

- Participación en el programa sectorial de reducción de emisiones SMMS de International Post Corporation (IPC)
- Emisiones 2020 verificadas según ISO 14064 por SGS e inicio de los trabajos para verificar 2021.
- Neutralización de las emisiones de CO2 de los envíos de los ciudadanos (envíos admitidos en oficinas).

Medio Ambiente

Grupo ENUSA

- Se realizaron trabajos relacionados con el tratamiento y drenaje de aguas ácidas.

Grupo NAVANTIA

- Registro de la huella de carbono en el Ministerio para la Transición Ecológica y el Reto Demográfico. NAVANTIA emitió su informe sobre la huella de carbono 2020 con la verificación externa de Bureau Veritas, con una reducción de un 37%.
- Proyecto para la detección de micro plásticos en el agua del mar (Cátedra Isaac Peral).
- Proyecto Motores Green en Cartagena.
- Obtención por primera vez en todos los centros productivos de la certificación de Bureau Veritas Certification “Compromiso cero residuo a vertedero”.

- Renovación del distintivo de calidad ambiental de la Junta de Andalucía como reconocimiento a la excelencia en el modelo de gestión ambiental.

- Sustitución de calderas de calefacción de fuel por gas natural en Ferrol y Cartagena.

- Auditorías internas a empresas aplicadoras de pintura incidiendo en la trazabilidad de los datos de consumos, planes ambientales, formación del personal y actuación ante emergencias.

- En Cartagena, realización del encapsulamiento de los buques en reparación, con el fin de confinar el foco de emisión.

Gestión de residuos

Grupo NAVANTIA

- La valorización de los residuos generados fue del 86%.

Grupo ENUSA

- Tratamiento de los residuos generados de las distintas instalaciones y el reciclaje del papel de oficinas.

Grupo TRAGSA

- Gestión de residuos de acuerdo con la legislación en vigor, potenciando en la medida de lo posible la reutilización de materiales de obra dentro de la misma actuación.



Medio Ambiente

Compromiso con la biodiversidad y el consumo de materias primas

CETARSA

- Se intensificaron las actuaciones orientadas a la sustitución en el medio plazo de diversos productos fitosanitarios de origen sintético utilizados como herbicidas y para el control de brotes en el cultivo del tabaco por productos orgánicos, atendiendo a los requerimientos de sus principales clientes.

Grupo CORREOS

- Inicio de contratación para la valorización total de los residuos de papel, cartón, madera y plásticos.
- Correos Compensa: compensación de emisiones con proyectos de repoblación forestal en el Parque Natural del Alto Tajo (Alcoroches, Guadalajara), de generación

renovable (fotovoltaica y geotérmica en México y El Salvador, respectivamente) y de conservación forestal en Perú.

ENSA

- Integración paisajística de las instalaciones con la creación de jardines ecológicos, para fomentar espacios naturales que permitan aumentar la presencia de insectos que atraigan aves y pequeños reptiles, contribuyendo a la mejora de la biodiversidad en la Bahía de Santander.

Grupo NAVANTIA

- Jornada de voluntariado para la creación de un banco de semillas autóctonas, en Cartagena.
- Plantación de nuevos árboles en Puerto Real (Cádiz), con motivo del Día Mundial del Medio Ambiente.

- Iniciativa para el fomento de la movilidad sostenible.
- Proyectos de desarrollo del hidrógeno verde con Enagás.

HIPÓDROMO DE LA ZARZUELA

- Control de la fauna con personal especializado para el cuidado de la biodiversidad en las instalaciones.

Eficiencia y ahorro energético

ENSA

- Realización de auditoría energética.
- Estudio de viabilidad para la implantación de una instalación solar fotovoltaica.
- Suministro de electricidad 100% procedente de fuentes de energías renovables o de cogeneración de alta eficiencia.

Medio Ambiente

Grupo CORREOS

- SENATOR: proyecto europeo subvencionado para lograr un nuevo modelo de reparto urbano que alivie la congestión del tráfico y mejore la calidad del aire de las ciudades.
- POSTLowCIT: proyecto europeo subvencionado para lograr un reparto más sostenible utilizando vehículos eléctricos y gas licuado del petróleo (I+D finalizado en 2020).
- ECO-GATE: proyecto validador de tecnología GNV (Gas Natural Vehicular) en la red de transportes de media distancia y última milla.
- Elaboración de los primeros proyectos de instalación de fotovoltaica y licitación de grandes instalaciones.
- Pliego de iluminación eficiente para edificios.

Grupo HUNOSA

- Finalización de los trabajos de construcción de la red de calor geotérmica denominada District Heating Fondón, en el municipio de Langreo (Asturias), con una potencia instalada de 1,5 MW y una reducción de emisiones de CO2 prevista de 629 t/año.
- Continuación de la reforma del edificio de la sede central en Oviedo, con modificaciones en el sistema de calefacción y actuando sobre la envolvente térmica del edificio.

Grupo NAVANTIA

- La oficina de Madrid se sumó al resto de plantas, siendo totalmente suministrada con energía renovable.
- Sustitución de las calderas de fuel por gas natural en las instalaciones de la Ría de Ferrol.

- Sustitución de alumbrado convencional por iluminación tipo LED en oficinas, talleres y viales exteriores de las plantas de la Ría de Ferrol y Bahía de Cádiz.
- Eliminación del punto de emisión de pruebas de motores diésel en el taller de recorridos de Grandes Carenas de Cartagena.
- Consolidación del sistema informático de gestión, monitorización y optimización energética en la Bahía de Cádiz.

Grupo ENUSA

- Adopción de medidas energéticas relacionadas con iluminación LED y sistemas de climatización de alta eficiencia energética en todos los centros de trabajo.

Medio Ambiente

Grupo TRAGSA

- Adquisición de sistemas de transporte de diferentes configuraciones, provistos de motores cuyo grado de contaminación medioambiental entra en los límites admitidos por las normas Euro 6.
- Consumo de energía eléctrica en actuaciones e instalaciones: procedencia en un 97% de energía renovable 100% verde.

Grupo SEPIDES

- Inversiones en mejora de la eficiencia energética de los edificios en alquiler.

Gestión ambiental de antiguas explotaciones industriales

Grupo ENUSA

- Actuaciones realizadas en el centro de trabajo de Saelices el Chico (Ciudad Rodrigo) y

relacionadas con los trabajos de restauración de la antigua mina de uranio.

Grupo HUNOSA

- Restauración de la explotación a cielo abierto denominada Mozquita-Matona concerniente al relleno del hueco de explotación, canalización de aguas y estabilización de taludes.
- Trabajos de cierre, demolición y posterior gestión de residuos de edificios en ruinas de los pozos Candín y Fondón.



- Proyecto de explotación y restauración de la escombrera de Pumarabule.

Grupo SEPIDES

- Licitación y contratación de los trabajos de clausura de los huecos de la mina de Bodovalle (Vizcaya).
- Licitación y adjudicación de los trabajos de desmantelamiento de baterías de cok en Avilés y de la recuperación de residuos.



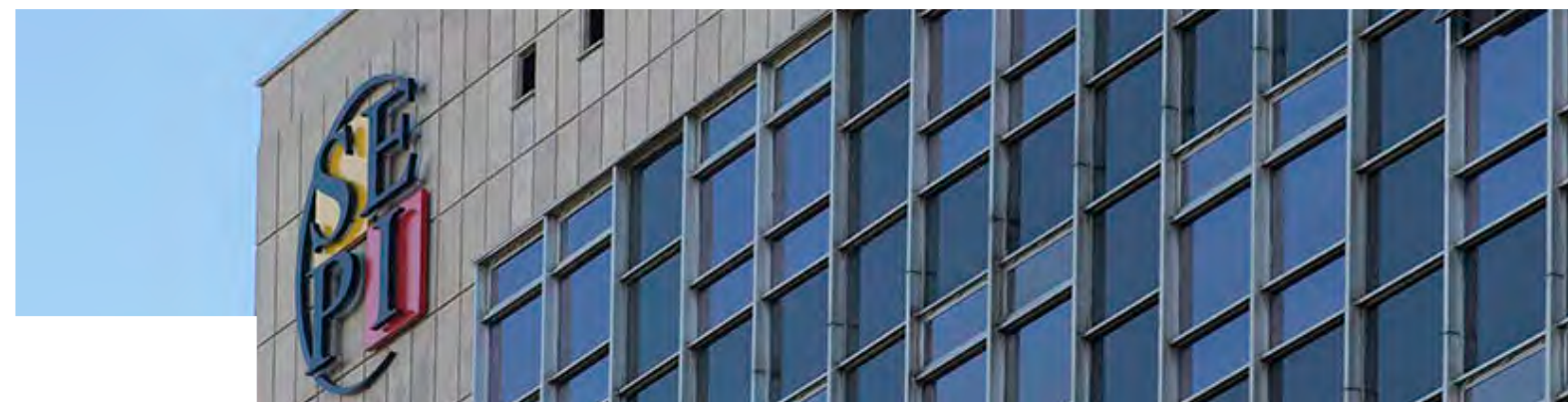
Proveedores

SEPI y sus empresas deben ajustar su contratación a la Ley 9/2017, de 8 de noviembre, de Contratos del Sector Público, respetando en todo caso los principios de libertad de acceso a las licitaciones, publicidad, transparencia, confidencialidad, igualdad y no discriminación, así como la directriz de que cada contrato se adjudicará a quien presente la oferta con mejor relación calidad-precio.

SEPI cuenta en su página web con la sección “Perfil de Contratante”, que incluye un enlace con la Plataforma de Contratación del Sector Público,

en la que se detalla la información necesaria para todos los interesados en participar en las licitaciones que se publiquen. Actualmente, las empresas pertenecientes al Grupo SEPI cuentan en su página web corporativa con la información de naturaleza contractual exigida por la Ley 9/2017.

Algunas empresas participadas por SEPI ostentan la condición de medio propio y servicio técnico, en los términos de la Ley de Contratos del Sector Público.



Empresas	Nº de licitaciones
Grupo TRAGSA	1.664
Grupo NAVANTIA	501
Grupo CORREOS	201
Grupo ENUSA	183
ENSA	173
Grupo HUNOSA	69
Grupo MERCASA	65
AGENCIA EFE	63
Grupo SEPIDES	28
HIPÓDROMO DE LA ZARZUELA	14
CETARSA	11
MAYASA	8
SEPI	5
TOTAL	2.985

Proveedores

Entre las licitaciones del año 2021 destacaron:

Grupo CORREOS

El número de licitaciones fue de 201:

- Arrendamientos de equipos informáticos (pantallas).
- Servicios de transporte de personal.
- Sistema dinámico de adjudicación de rutas de transporte (matriz y Correos Express).
- Suministro y/o servicios aparejados a la implantación de dispositivos de movilidad para los carteros/repartidores.
- Mantenimiento de vehículos de dos ruedas.
- Obras de reforma y adaptación de varias oficinas.

Grupo TRAGSA

Se publicaron 1.664 licitaciones en el perfil del contratante del Grupo TRAGSA:

- Servicio de elaboración y preparación de comidas en centros de acogida de migrantes en las Islas Canarias.
- Servicio de comunicaciones del Grupo TRAGSA.
- Suministro de equipos de protección individual, ropa de trabajo para el personal del grupo, con impacto reducido en el medio ambiente.
- Acuerdo marco para el suministro de gasoil marino en el extranjero para buques gestionados por Tragsatec.

Grupo MERCASA

El número de licitaciones publicadas en 2021 de MERCASA y sociedades con participación mayoritaria fue un total de 65 (48 en MERCASA):

- Suministros energéticos de electricidad y gas natural de la red de centros comerciales.
- Servicios integrados de limpieza, control de plagas y jardinería de la red de centros comerciales, así como de la sede de MERCASA y del centro comercial Olympic Mall (Barcelona).
- Obras de reforma de la instalación de climatización en el centro comercial El Centre de La Vila (Barcelona).
- Suministro de suscripciones de la suite de Microsoft 365, de una herramienta de gestión de *backup*/archivado, de servicios gestionados para toda la plataforma, así como servicios de consultoría para la formación continua y diseño/desarrollo sobre productos de la suite de Microsoft 365.
- Servicios para la contratación de la póliza de seguro de responsabilidad civil general de

Proveedores

directivos (d&o) de Mercados Centrales de Abastecimiento S.A., S.M.E., M.P.

- Servicio de mantenimiento integral de la red de centros comerciales y de la sede de Mercados Centrales de Abastecimiento, S.A., S.M.E., M.P.
- Servicios de seguridad, vigilancia y auxiliares de los centros Getafe-3 y Los Cipreses de la red MERCASA y centro de la Vila de OMSA, así como los servicios de instalación y mantenimiento de sistemas electrónicos de seguridad, servicio de custodia de llaves en central receptora de alarmas (CRA), servicio de vídeo vigilancia, vigilancia dinámica y de intervención inmediata (Acuda) en las instalaciones de la sede social de MERCASA.

Grupo NAVANTIA

Se publicaron 501 licitaciones en el ejercicio:

- Prestación de servicios de limpieza de planta y oficinas en los centros de Fene y Ferrol de Navantia Ría de Ferrol y Dársena de Cartagena.
- Prestación del servicio de prevención ajeno para la realización de actividades preventivas especializadas y servicios sanitarios en empresas.
- Acuerdo marco de servicio integral de generación eléctrica y aire comprimido ACV US Navy.
- Adaptación de las instalaciones de Navantia Fene para la fabricación de monopiles XXL.
- Trabajos necesarios para la habilitación de un nuevo acceso al arsenal de la Carraca, mediante la modificación del Puente Adif que da acceso a las instalaciones de Navantia San Fernando.

- Servicio de marinería y transportes para las instalaciones de los centros de San Fernando y Puerto Real.

Grupo ENUSA

El número de licitaciones publicadas en el perfil del contratante fue de 183:

- Acuerdo marco para la contratación de servicios de transporte de materiales (ADR) en cisterna.
- Compra de ocho cabezas tractoras para el transporte de mercancías peligrosas.
- Seguridad UTE RSU Castellón.
- Acuerdo marco para la selección de empresas para la prestación del servicio de perforación de sondeos mecánicos e instalación de piezómetros.

Proveedores

- Construcción del nuevo laboratorio de dosimetría interna.
- Suministro de hidrógeno y nitrógeno líquido.
- Servicio de telefonía fija IP de las oficinas de ENUSA en Madrid.

AGENCIA EFE

Se publicaron 63 licitaciones en el ejercicio:

- Comunicaciones corporativas.
- Contratación de ETTs.
- Equipos de puestos de trabajo.

ENSA

Se realizaron 173 licitaciones, entre las que destacan:

- Compra de grandes forjas para la central de Garoña.

- Adquisición de fresadora.
- Acuerdos marco para la subcontratación de mecanizados complejos.

CETARSA

Se publicaron 11 licitaciones en el ejercicio:

- Suministro de cajas tipo C48 BC (C1) para embalaje de tabaco.
- Suministro de energía eléctrica en las fábricas y centros de la empresa en Talayuela y Navalmoral de la Mata (Cáceres).

HIPÓDROMO DE LA ZARZUELA

Se publicaron 14 licitaciones:

- Seguridad y vigilancia del recinto.
- Trabajos de mantenimiento de las instalaciones.

- Servicios de recogida y gestión de residuos sólidos de las instalaciones del recinto.
- Servicios de hosting, administración y soporte de las infraestructuras que dan servicios a los sistemas TI.

Grupo HUNOSA

El número de licitaciones ascendió a 69:

- Mantenimiento integral de la central de La Pereda.
- Servicio de gestión de asistencia sanitaria.
- Contratación de infraestructura tecnológica.
- Avance con minador en el pozo San Nicolás.

Proveedores

Grupo SEPIDES

Se publicaron 28 licitaciones en el ejercicio:

- Obra de desmantelamiento de baterías de cok.
- Obras de relleno de la mina de Bodovalle.
- Mantenimiento de instalaciones electromecánicas.
- Sistema de gestión del Fondo de Apoyo a la Inversión Industrial Productiva (FAIIP).
- Mantenimiento de instalaciones complementarias de Agruminsa.

MAYASA

Se publicaron ocho licitaciones:

- Sánchez González Venancio.
- SEPIDES.

- F.J. Dosán, S.L.

- Iberdrola Clientes.

SEPI

- Servicio de mantenimiento integral.
- Servicio de limpieza.
- Servicio de asesoramiento y asistencia técnica para el mantenimiento, revisión y mejora del sistema de gestión de seguridad de la información conforme al Esquema Nacional de Seguridad (ENS).
- Contrato del seguro de responsabilidad civil para directivos y consejeros (D&O).
- Seguro colectivo de asistencia sanitaria.

Principales Clientes

Servicio postal y paquetería

- Administraciones Públicas
- Bancos y entidades financieras
- Compañías de telefonía, gas y electricidad
- Amazon y Sinotrans (paquetería)

Construcción naval

- Ministerio de Defensa de España
- Ministerio de Defensa de Australia
- Ministerio de Defensa de Noruega
- Subsecretaría de Industrias de Defensa de Turquía
- Armada de Arabia Saudí
- Armada de EE. UU. (US Navy)

- Chevron U.S.A.
- Hyproc
- Iberdrola
- Aibel
- Equinor
- Smulders
- Royal Caribbean Cruises
- Carnival Cruise Line
- Solitaire Chartering B.V.
- Celebrity Cruises International
- All Seas

Ambiental y agrario

- Administración central
- Administraciones autonómicas
- Entidades locales: ayuntamientos, diputaciones provinciales y cabildos insulares
- Grupo Imperial Tobacco (Reino Unido)
- Philip Morris International (EE. UU.)
- Japan Tobacco International (Japón)
- Deltafina (Italia)
- Alliance One Int. (Suiza)
- Flue Cured Verona (Italia)
- Tobs TPS (Italia)
- Ganaderos

Principales Clientes

Distribución alimentaria

- Empresas mayoristas de productos frescos
- Principales grupos de distribución alimentaria
- Administraciones Públicas

Energía

- Centrales nucleares españolas
- Empresas eléctricas españolas: Endesa e Iberdrola
- GNF Enusa Nuclear Fuel S.A.
- Engie Electrabel (Bélgica)
- Westinghouse Electric (Suecia, EE.UU. y Francia)
- EDF (Francia)
- Vattenfall (Suecia)

- TVO (Finlandia)
- Enresa (España)
- Framatome (Francia)
- Electricité de France (Francia)
- Mangiarotti (Italia)
- Pool del mercado eléctrico
- ITER Organization (Francia)

Comunicación

- Corporación Radio Televisión Española, S.A.
- Atresmedia Corporación de Medios de Comunicación
- Sociedad Española de Radiodifusión, S.A.
- Canal Sur Radio y Televisión, S.A.

- Unidad Editorial Información General, S.A.
- Ministerio de Asuntos Exteriores, Unión Europea y Cooperación
- Unión Europea
- Corporació Catalana de Mitjans Audiovisuals
- Junta de Comunidades de Castilla-La Mancha
- Generalitat Valenciana
- Ediciones El País, S.L.

Promoción inmobiliaria y empresarial

- Instituto de Empresa
- SEPI
- AGENCIA EFE

Índice

Presentación

Carta de la presidenta

Cifras clave

Perfil corporativo

Análisis de gestión

Innovación

Desarrollo sostenible

Informe
anual

20
21

Empleo

Principales magnitudes laborales

Plantilla final

75.397 personas

Plantilla media

75.063 personas

Mujeres

34.506

Hombres

40.891

Edad media

48 años

Antigüedad media

15 años



Empleo

El Grupo SEPI está comprometido con la mejora del empleo, con su plantilla y con los distintos colectivos que la integran, lo que se refleja en las siguientes actuaciones:

Empleo

- *Presencia en las 17 CC.AA., Ceuta, Melilla y delegaciones en el extranjero.*
- *La gran mayoría de la plantilla está dentro de convenio.*

Prevención y salud laboral

- *Servicios de prevención de riesgos laborales en todas las empresas (propio, mancomunado o ajeno).*
- *Reconocimientos médicos periódicos, con especial atención a las personas expuestas a riesgos.*

Conciliación vida laboral y familiar

- *Jornada anual pactada en los convenios colectivos.*
- *Flexibilidad horaria, posibilidad de reducir la jornada, días de libre disposición, permisos y licencias retribuidas y excedencias, entre otras medidas.*

Empleo

Desarrollo y gestión del talento

- *Inversión superior a los 26 millones de euros en formación, con más de 2,2 millones de horas impartidas.*
- *Un total de 6.699 acciones formativas.*

Igualdad y diversidad

- *El 45,8% de la plantilla son mujeres.*
- *Planes de Igualdad acordados en AGENCIA EFE, CETARSA, CORREOS, CORREOS EXPRESS, NEXEA, ENSA, ENWESA, ENUSA, HUNOSA, MAYASA, MERCAMÁLAGA, NAVANTIA, TRAGSA, TRAGSATEC y SEPI.*
- *Proyectos de inserción laboral de personas con discapacidad.*
- *Compromiso y apoyo permanente a las políticas de igualdad y a la lucha contra la violencia de género.*

Empleo

Plantilla

La plantilla final del Grupo SEPI a 31 de diciembre de 2021 se situó en 75.397 personas.

El mayor volumen de empleo se concentra en el Grupo CORREOS, con el 66,2% del total, el Grupo

TRAGSA, con el 22,4%, el Grupo NAVANTIA, con el 5,7%, y la AGENCIA EFE, con el 1,5%.

La plantilla promedio en 2021 del Grupo SEPI fue de 75.063 personas.



Distribución de la plantilla final (75.397 personas)

66,2%

Grupo CORREOS

22,4%

Grupo TRAGSA

5,7%

Grupo NAVANTIA

1,5%

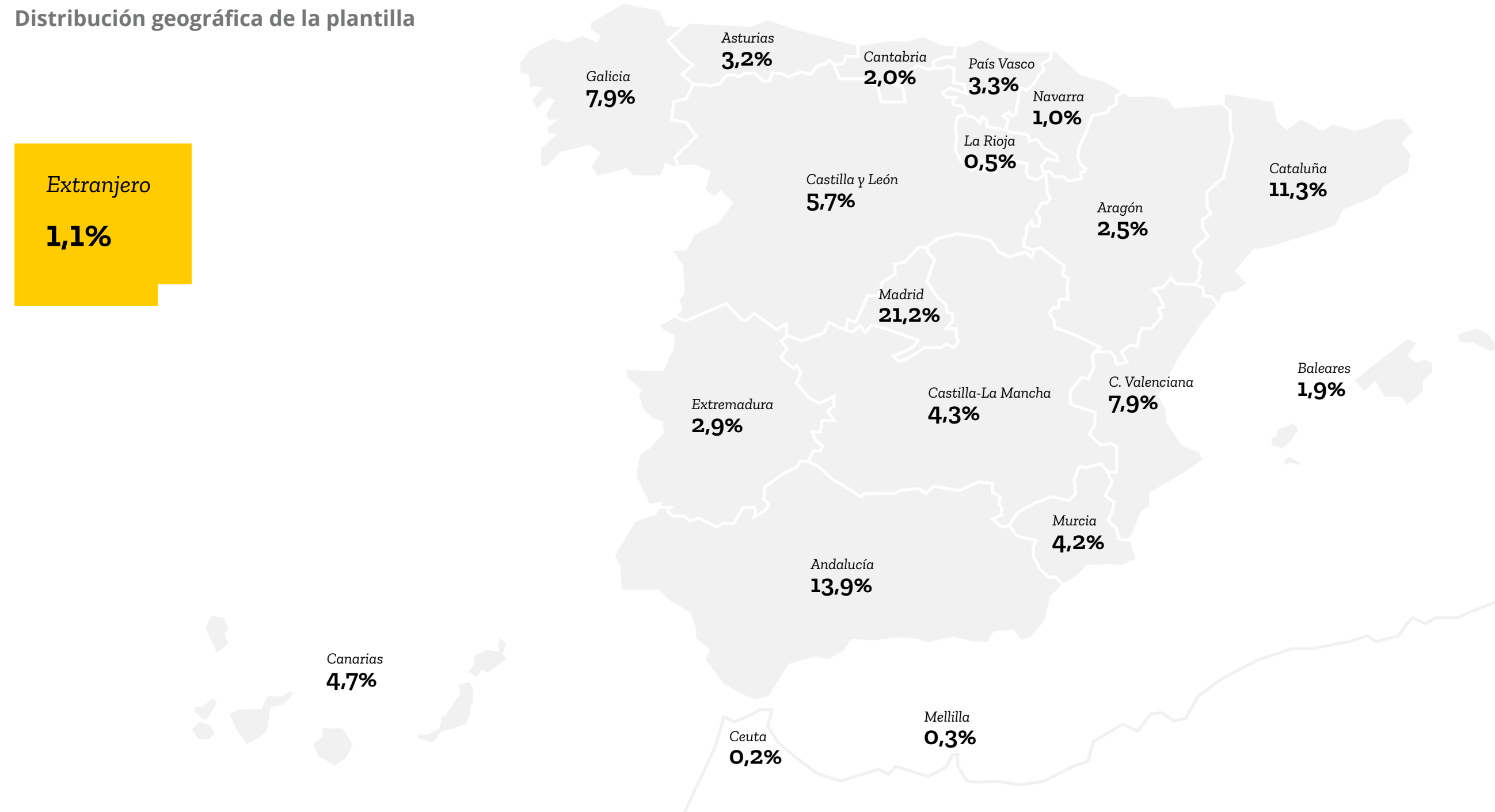
AGENCIA EFE

4,2%

Resto

Empleo

Distribución geográfica de la plantilla



Empleo

Convenios colectivo

- Incrementos retributivos

Desde el año 2012, las sociedades mercantiles públicas están sujetas en materia de gasto de personal a lo dispuesto en las leyes anuales de Presupuestos Generales del Estado o reales decretos-leyes dictados al efecto.

En concreto, la Ley 11/2020, de 30 de diciembre, de Presupuestos Generales del Estado para el año 2021 estableció un incremento retributivo global máximo para dicho ejercicio, en términos de homogeneidad, del 0,9%, respecto a las retribuciones vigentes a 31 de diciembre de 2020. Por su parte, los gastos de acción social no podrán incrementarse, en términos globales, respecto a los de 2020.



- Jornada laboral anual

La jornada anual media del año 2021 pactada en los convenios colectivos propios de empresa o centro de trabajo en el ámbito de las empresas del Grupo SEPI se situó en 1.700 horas.

Planes de empresa

- Planes de adecuación de plantillas

El Plan de Empresa 2019-2027 de HUNOSA, acordado en abril de 2019, contiene medidas de desvinculación para trabajadores de edad avanzada y bajas indemnizadas de carácter voluntario que vienen siendo objeto de implementación desde el año 2019.

Asimismo, se continuó ejecutando el plan de rejuvenecimiento de plantilla de NAVANTIA, contemplado dentro de su Plan Estratégico

Empleo

2018-2022, de transformación total y dirigido a consolidar la viabilidad de la compañía.

- Planes de jubilación parcial con contrato de relevo

El convenio colectivo de ENUSA Industrias Avanzadas contempla para su centro de trabajo en Juzbado (Salamanca) un plan de jubilación parcial vinculada a contrato de relevo vigente hasta el 31 de diciembre de 2022.

Planes de igualdad

El Grupo SEPI mantiene un compromiso permanente de apoyo a las políticas de igualdad y lucha contra la violencia de género.

En 2021, las empresas con plan de igualdad acordado son AGENCIA EFE, CETARSA, CORREOS, CORREOS EXPRESS, ENSA, ENWESA, ENUSA,

HUNOSA, MAYASA, MERCAMÁLAGA, NAVANTIA, NEXEA, TRAGSA, TRAGSATEC y SEPI.

Formación

El importe de 26,5 millones invertidos en formación en 2021 representa una cantidad equivalente al 1,3% de la masa salarial bruta sin horas extras de las empresas del Grupo SEPI.

Distribución de la inversión en formación (26,5 millones de euros)

34,4%
Grupo CORREOS

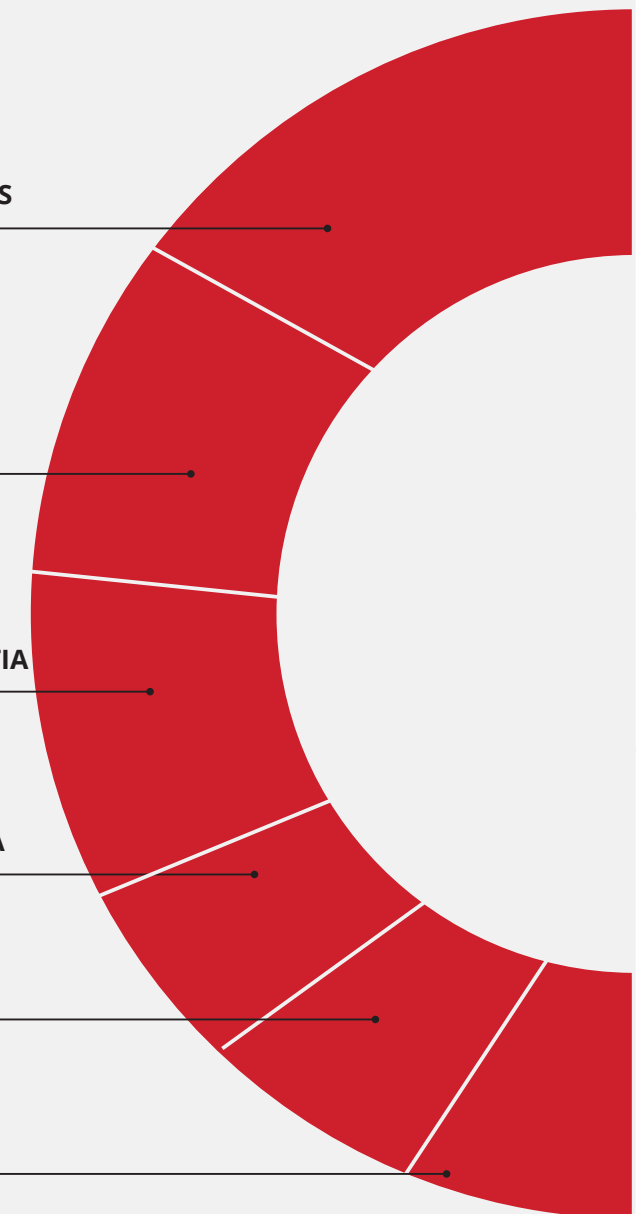
26,3%
Grupo TRAGSA

22,2%
Grupo NAVANTIA

6,3%
Grupo HUNOSA

5,5%
ENSA

5,2%
Resto



Empleo

Prevención y salud laboral

El 27,27% de las empresas con servicio de prevención propio o mancomunado tienen asumidas las cuatro especialidades: medicina en el trabajo, higiene industrial, seguridad en el trabajo y ergonomía y psicología aplicada.

Un total de 586 trabajadores del Grupo SEPI realizaron funciones en el ámbito de la prevención de riesgos laborales en 2021, siendo delegados de prevención 591 personas. Todas las empresas realizan a sus plantillas reconocimientos médicos periódicos, con especial atención a las personas expuestas a riesgos.

Horas de formación por objetivos (2.280.572 horas)

83,0%
Mejora de capacidades

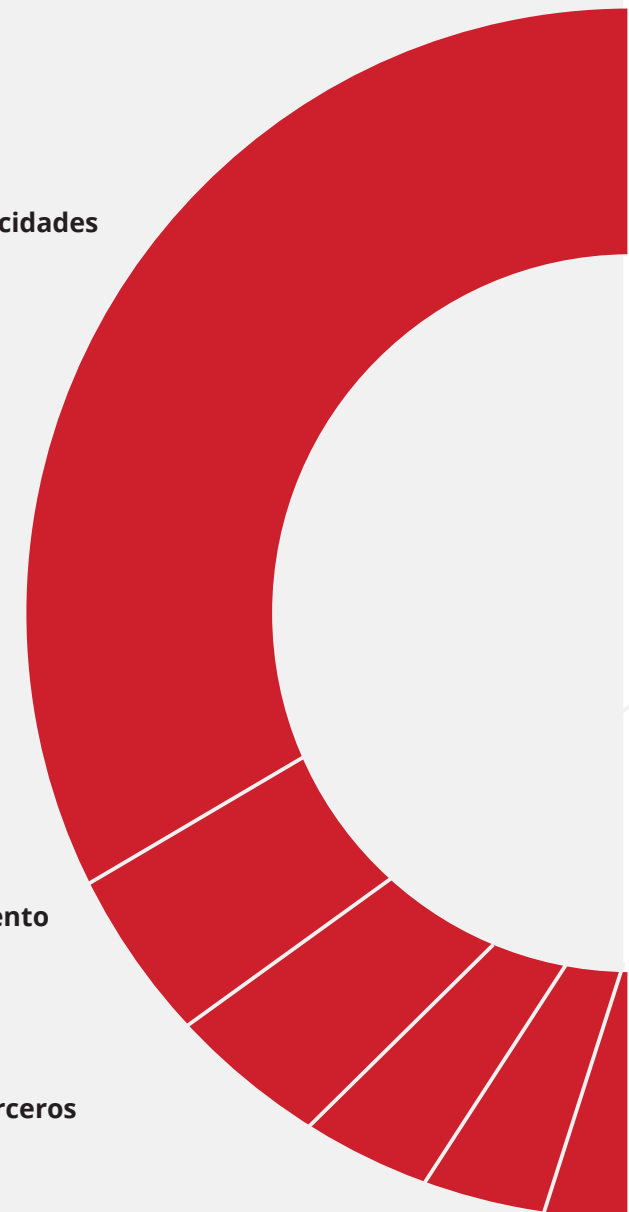
7,6%
Cultura de sostenibilidad

3,9%
Innovación

2,4%
Fomento de empleabilidad

1,9%
Dimensionamiento plantilla

1,2%
Formación a terceros



Sociedad



Como en pasados ejercicios, las empresas del Grupo SEPI han puesto de manifiesto su compromiso con la sociedad. Continuaron las actuaciones de apoyo a la educación, la infancia y juventud, las personas con discapacidad y los colectivos en riesgo de exclusión, así como las dirigidas a la erradicación de la

pobreza, la atención a la igualdad de género, el emprendimiento, proyectos de cooperación, la promoción de la salud y la cultura o la protección de la naturaleza. Todas estas iniciativas tuvieron como objetivo la mejora de la calidad de vida de las personas y el medio ambiente.

Programas sociales y proyectos solidarios

- Las empresas de SEPI continuaron colaborando con diferentes organizaciones e instituciones públicas y privadas como la Federación Española de Banco de Alimentos (FESBAL), Cáritas, UNICEF, Cruz Roja Española, Asociación Española contra el Cáncer, Fundación Crecer Jugando, Fundación Mensajeros de la Paz, Aldeas Infantiles SOS, Acción contra el hambre, Ayuda en Acción y WWF, entre otras.
- Destaca la importante labor de voluntariado en CORREOS, ENUSA y Grupo TRAGSA, al igual que la activa participación del personal de las empresas del Grupo SEPI en el desarrollo y éxito de diferentes iniciativas solidarias de carácter social y medioambiental. Con motivo de la erupción volcánica en La Palma, la plantilla de CORREOS del área territorial insular se puso

Sociedad

a disposición de los ciudadanos de la isla, para atender sus necesidades, y al servicio de las instituciones insulares y locales, para contribuir con los recursos disponibles a paliar en lo posible las consecuencias de esa catástrofe.

- MERCASA y la red de Mercas también continuaron colaborando con los Bancos de Alimentos en toda España.

Proyectos de inserción laboral

- AGENCIA EFE tiene un contrato con un centro especial de empleo para el servicio de auxiliares y de apoyo a la gestión. Por su parte, ENSA y HUNOSA cuentan con contratos con distintos centros especiales de empleo para la prestación de diferentes servicios y determinados suministros.
- CORREOS ha contribuido a impulsar el desarrollo integral de las personas con

capacidades distintas, a través de un trabajo normalizado y acorde con cada persona, mediante la compra de bienes y servicios a 28 centros especiales de empleo y ocupacionales. Con esta misma finalidad, coopera con el Programa Incorpora de La Caixa para la integración de este colectivo y la realización de prácticas laborales. INTRAMA top30 reconoció a CORREOS entre las 10 compañías más comprometidas con la diversidad y la inclusión. Durante 2021, su filial Correos Express alcanzó un acuerdo general de ámbito nacional con Eulen Formación para el proyecto denominado “Escuela Sostenible de Empleo”, contando con fundaciones como Cruz Roja y Pinardi, entre otras, cuyo objetivo es respaldar a diversos colectivos sensibles en su integración laboral.

- En 2021, el Grupo TRAGSA siguió desarrollando las acciones establecidas en el “Plan de

acción para la incorporación de personas con diversidad funcional” puesto en marcha en 2020 y que tiene por objetivo fomentar la incorporación e integración de este colectivo en su grupo, así como medidas de formación y sensibilización. Asimismo, prosiguió su colaboración con diferentes entidades para formalizar colaboraciones y fomentar el acceso a programas de prácticas y al empleo de personas con diversidad funcional, como el Programa Inserta de la Fundación ONCE, con quien firmó un convenio marco de colaboración.

- HUNOSA es patrona fundadora de la Fundación Laboral de Minusválidos Santa Bárbara (FUSBA), creada en 1975, que cuenta con el Centro Especial de Empleo FUSBA, con una planta productiva en el Principado de Asturias.

Sociedad

Colaboraciones con distintas entidades

- AGENCIA EFE cuenta con diferentes convenios y acuerdos de colaboración con distintas entidades. En 2021, dentro de su colaboración con el Instituto Cervantes para la defensa del idioma y la cultura española, firmó un convenio para aunar esfuerzos y colaborar en áreas de interés común. También continúa su colaboración con AECID, concediendo anualmente los Premios Internacionales Rey de España de Periodismo.
- CORREOS mantuvo su colaboración con diferentes entidades nacionales e internacionales. Así, entre otras, es firmante del Pacto Mundial de las Naciones Unidas, es empresa socia de Forética y asociada a la Fundación SERES, habiendo recibido en 2021 el premio SERES de innovación y compromiso social por su iniciativa Correos Market. Además,

siguió con la colaboración iniciada en 2020 con la Fundación Instituto Hermes, dedicada a identificar, difundir y defender los derechos de la ciudadanía digital y a extender las libertades públicas y los derechos civiles a nuevos ámbitos sociales y económicos.

- ENUSA prosiguió su colaboración con diferentes administraciones, instituciones, organismos y entidades de su entorno, estando presente en asociaciones y organizaciones profesionales nacionales e internacionales, como Forética, Red Española del Pacto Mundial, AECA, AEC, Sociedad Nuclear Española, Foro de la Industria



Sociedad

Nuclear y World Nuclear Association, entre otras, así como con entidades locales de su entorno y diferentes entidades de carácter cultural y académico.

- HUNOSA mantuvo diferentes convenios y acuerdos con distintas fundaciones y entidades. Desde 2012, es miembro del Patronato de la Fundación Princesa de Asturias.
- El Grupo TRAGSA mantiene y suscribe acuerdos con distintos socios estratégicos. Se trata de iniciativas multisectoriales nacionales e internacionales, convenios de colaboración con otras empresas, organismos, entidades del tercer sector, universidades y centros tecnológicos y de investigación. Las principales alianzas estratégicas vigentes en el Grupo TRAGSA y las principales acciones al respecto puestas en marcha en 2021 están relacionadas en su mayor parte con los Objetivos de

Desarrollo Sostenible, la lucha contra el cambio climático y la colaboración educativa.

Patrocinios

- AGENCIA EFE mantiene su patrocinio del Trofeo Efe al mejor jugador de fútbol iberoamericano.
- CORREOS patrocinó la 5ª Feria Nacional para la Repoblación de la España Vacía PRESURA 2021, organizada por Cives Mundi en el espacio de emprendimiento de El Hueco en Soria. Además, colabora con SUBMON para la conservación de los bosques submarinos a través del Proyecto BlueCarbon y ha prestado su apoyo al Foro Global NESI 2021 de nueva economía e innovación social.
- ENUSA dispone desde 2013 de un Plan de Patrocinio y Mecenazgo, en el que anualmente se definen las áreas prioritarias de actuación, destacando la colaboración

con los ayuntamientos de su entorno. Así, en 2021 prestó su apoyo a la rehabilitación de un edificio en Juzbado (Salamanca) destinado a albergar la biblioteca del fondo bibliográfico del Centro Botánico Krause-González Garzo y al II Certamen de muralismo Muralbierto, respaldando así la trayectoria de Juzbado en este ámbito.

- El Grupo TRAGSA promueve y apoya actividades en las que hay una transferencia de conocimientos técnicos en sus distintas líneas de actividad, así como otras iniciativas de interés social, ambiental, académico o cultural, alineadas con la estrategia de Responsabilidad Social Corporativa de la empresa. En 2021, destacaron los siguientes patrocinios, con enfoque cultural y divulgativo del conocimiento: Congreso Nacional de Medio Ambiente (CONAMA), Cátedra Rafael

Sociedad

Dal-Ré/Tragsa, III Congreso Internacional de Sostenibilidad y Medio Ambiente promovido por el Grupo EIG Multimedia, Congreso Internacional de Evaluación de Impacto Ambiental (EIA), Premio Periodístico Montero de Burgos, 6ª Edición de la Semana de la Ingeniería de Caminos en Madrid (SICMA21), XIII Feria Forestal Asturforesta y el Máster de Derecho Medioambiental y Sostenibilidad de la Facultad de Ciencias Sociales de Cuenca.

Programas de becas y convenios de colaboración

En 2021, las empresas del Grupo SEPI contaron con 840 participantes que realizaron prácticas formativas mediante programas de becas o convenios de colaboración. Entre los grupos TRAGSA, NAVANTIA y CORREOS, así como la AGENCIA EFE, aglutinaron el 88,6% de dichos participantes.

Grupo de acción sostenibilidad y RSE en las empresas públicas

El Grupo de Acción Sostenibilidad y RSE en las empresas públicas es una plataforma colaborativa de liderazgo para el sector público empresarial, impulsado para intercambiar información, compartir mejores prácticas y modelos de gestión responsable, abordar tendencias en sostenibilidad y RSE y favorecer la relación entre las diferentes Administraciones Públicas.

Este grupo, presentado en 2018 y coordinado por Forética con el apoyo de Adif y el ICO como líderes de grupo, integra como miembros participantes 29 empresas públicas, entre las que se incluyen CORREOS, ENUSA, Grupo TRAGSA y NAVANTIA.



Sociedad

Se celebraron diferentes encuentros de trabajo en 2021, abordando temas de sostenibilidad o ESG (siglas en inglés que se refieren a los factores ambientales, sociales y de gobierno corporativo), siendo las temáticas trabajadas las relativas al Pacto Verde Europeo y sus medidas para una economía baja en carbono, así como la gestión de los derechos humanos y la gobernanza sostenible en las empresas públicas.

Destacan las siguientes iniciativas de las empresas del Grupo SEPI desde esta triple perspectiva ESG:

- CORREOS. Donación del contenido de envíos abandonados.

Este proyecto piloto se lanzó en 2019 en el Centro de Tratamiento Postal de Madrid, para donar el contenido de los envíos de paquetería no postal una vez son considerados como

abandonados, y se extendió en 2021 a otras diez localizaciones. Esta iniciativa se lleva a cabo con la plataforma Globechain, que permite conectar a los usuarios (ONG) con entidades donantes. Aporta múltiples beneficios, incluidos en los objetivos de desarrollo sostenible, como promover la economía circular, atender a fines sociales contribuyendo al desarrollo de proyectos y reforzar alianzas con ONG.

- ENUSA. Proyecto TEKURA para la rehabilitación del espacio natural de antiguas explotaciones mineras.

ENUSA ha desarrollado un proyecto de I+D denominado TEKURA, para solucionar el problema de la generación de las aguas ácidas en la mina, consistente en la fabricación de suelos artificiales (tecnosoles) a partir de residuos inertes, habiéndose extendido un total de 45.270 toneladas. Dicho proyecto se

ha realizado en colaboración con el CIEMAT, EMGRISA y la Universidad de Santiago de Compostela y ha estado cofinanciado por el CDTI. Debido a los buenos resultados obtenidos, va a tener continuidad con un segundo proyecto de I+D denominado MINETRA. Con esta iniciativa, ENUSA apuesta por la innovación, situándose a la vanguardia de las tecnologías de regeneración de suelos contaminados y de la gestión de residuos.

- NAVANTIA. La responsabilidad Social Corporativa (RSC) integrada en la nueva gobernanza.

NAVANTIA ha desarrollado un nuevo modelo de gobierno corporativo dentro del Plan Estratégico 2018-2022, apostando por una gestión ágil, transparente y eficiente, donde se define la transparencia y rendición de cuentas como elementos claves del modelo de RSC de

Sociedad

NAVANTIA de forma transversal a todas las unidades organizativas y que los criterios ESG sean el eje estratégico de ventaja competitiva e integrada en los negocios, funciones y centros. En la nueva gobernanza se impulsa considerablemente el *compliance*, y en 2021 se revisó toda la normativa que afecta a esta materia, difundiendo y concienciando a la plantilla a través de cursos de formación y vídeos en intranet.

- TRAGSA. Acondicionamiento del edificio de uso administrativo situado en la plaza del Marqués de Salamanca, nº8 de Madrid.

Para el acondicionamiento se contó con el método internacional de evaluación y certificación de la sostenibilidad de la edificación técnicamente más avanzado, el sello BREEAM R. Se dotó al edificio de climatización sostenible mediante una instalación

fotovoltaica en la cubierta. Al ahorro de agua contribuye la red de riego que almacena, depura y reutiliza la lluvia que recoge el sistema de pluviales, para regar una cubierta ajardinada de 4.000 metros cuadrados, que solventa el problema de “isla de calor” de las ciudades con grandes superficies asfaltadas.

Se recuperaron todos los mármoles y granitos existentes en suelos y recercados, para su reinstalación, evitando la generación de residuos y la compra de materiales nuevos.

FUNDACIÓN SEPI

Gestión de programa de becas

La Fundación SEPI gestionó la incorporación de 393 becarios durante el ejercicio, 118 a través del Programa de Iniciación en la Empresa y 275 mediante convenio/contrato con diferentes empresas y entidades.



Sociedad

Investigación y desarrollo

La Fundación SEPI elabora estudios y análisis del sector público empresarial y economía aplicada a través de la Encuesta sobre Estrategias Empresariales (ESEE). Se trata de una encuesta panel, única en su género, que se viene desarrollando desde 1990, con un gran prestigio entre las comunidades científicas y académicas.

En julio de 2021 la Fundación hizo la presentación pública de los resultados del informe del trabajo realizado para la Fundación Bankia por la Formación Dual sobre la formación profesional en el sector manufacturero, a partir de los datos obtenidos de la ESEE.

Actividad formativa

En su centro de formación del Campus Los Peñascales, la Fundación SEPI organiza programas corporativos de desarrollo gerencial

para directivos, predirectivos y cuadros técnicos, así como cursos para atender las necesidades específicas de las empresas, entre los que se encuentran el Programa de Desarrollo Directivo y el Programa de Alta Dirección de Empresas, que iniciaron en octubre de 2021 sus ediciones 2021/2022.

Además, en abril se desarrolló una nueva edición del programa “NTICs para directivos no tecnólogos” y en octubre un curso sobre las novedades de la Ley de Contratos del Sector Público, en formato *online*.

Transparencia

Las entidades del Grupo SEPI cumplen con las obligaciones de publicidad impuestas por la Ley 19/2013, de 9 de diciembre, de Transparencia, Acceso a la Información Pública y Buen Gobierno. Como entidad de derecho público, SEPI atiende sus obligaciones de publicidad a través del Portal

de la Transparencia de la Administración General del Estado.

El resto de entidades del Grupo lo hace en su correspondiente página web. Además, en línea con su compromiso en esta materia y con el

fin de facilitar a los ciudadanos el acceso a la información pública, SEPI dispone de una sección específica en su propia página web, donde se recoge la información más relevante.

En cuanto a la publicidad activa, SEPI, sus empresas y su fundación publican la información exigida por la ley, tanto de tipo institucional u organizativo (funciones de la entidad y estructura organizativa), como económica y presupuestaria (contratación, convenios, encargos, cuentas anuales, informes de auditoría y fiscalización, retribuciones de sus altos cargos, etc.).

SEPI también publica la composición de los órganos de administración de las entidades en las que participa mayoritariamente.

Respecto a la publicidad pasiva, que se deriva de la petición de información por los ciudadanos, en 2021 el Grupo SEPI tramitó 143 solicitudes de



Transparencia

acceso a información pública, que dieron lugar a otras tantas resoluciones.

Controles

Las cuentas de SEPI (individuales y consolidadas), así como las de la Fundación SEPI, son auditadas por la Intervención General de la Administración del Estado (IGAE) y publicadas en el portal de la Administración presupuestaria, dentro del canal “Registro de cuentas anuales del sector público”. Las cuentas de sus sociedades son auditadas como las de cualquier sociedad anónima y publicadas en el Registro Mercantil.

Desde diciembre de 2014, y en cumplimiento de la Ley de Transparencia, Acceso a la Información y Buen Gobierno, SEPI publica sus cuentas anuales y otras informaciones económico-financieras relevantes en el Portal de Transparencia de la Administración General del Estado y en su web corporativa.

La Fundación SEPI y el resto de sociedades del Grupo incluyen esa información en sus respectivas páginas web. Las cuentas anuales de SEPI (individual y consolidadas) y las de las sociedades de su Grupo son remitidas a la Oficina Presupuestaria de las Cortes Generales, a la que también se envía periódicamente información económico-financiera.

Tanto las cuentas anuales de SEPI, como las de sus empresas y su fundación, son remitidas al Tribunal de Cuentas (por conducto de la IGAE) al objeto de que el Tribunal elabore la Cuenta General del Estado de cada ejercicio, sobre la que el Parlamento se pronuncia posteriormente.

El Tribunal realiza, además, de forma regular controles sobre aspectos específicos de la actividad del Grupo, elevando los informes al Congreso y al Senado.

SEPI es también objeto de control parlamentario. La Presidencia de SEPI, al igual que hacen los máximos responsables de las sociedades del Grupo, comparece ante las Cámaras para informar sobre los asuntos que le sean planteados.

La presidenta de SEPI compareció para informar sobre el presupuesto del Grupo, con motivo del debate del Proyecto de Ley de Presupuestos Generales del Estado de 2022, asumiendo las comparecencias de los presidentes de CORREOS, NAVANTIA y ENRESA.

También comparecieron ante la Comisión de Presupuestos la presidenta de la AGENCIA EFE y el presidente de RTVE. Por otro lado, MERCASA acudió al Congreso para informar sobre asuntos relativos a su sociedad.

Respecto a la actividad parlamentaria en el Congreso y el Senado, a lo largo del

Transparencia

ejercicio 2021, SEPI tramitó 1.311 iniciativas parlamentarias relacionadas con el Grupo.

Informe Anual

SEPI presentó una nueva edición de su Informe Anual, cuyo objetivo principal es facilitar información corporativa relevante, de una forma clara y transparente.

La publicación recogió los principales datos y las actuaciones más destacadas llevadas a cabo por el Grupo SEPI en 2021, un ejercicio marcado por la crisis sanitaria, social y económica derivada de la pandemia.

El Informe Anual y las Cuentas Anuales Consolidadas se editaron en formato electrónico y están disponibles para su consulta en la página web www.sepi.es.

Web corporativa

SEPI plantea su página web corporativa como un canal de comunicación con la ciudadanía, facilitando el acceso a sus contenidos de una forma ágil e intuitiva.

En este sentido, se potenció la publicación de informaciones de interés, que durante el ejercicio se centraron en el Fondo de Apoyo a la Solvencia de Empresas Estratégicas y en las actuaciones de las empresas del Grupo, principalmente.

La mejora de la experiencia de usuario y el cumplimiento de los requisitos de accesibilidad y en materia de protección de datos y transparencia fueron objetivos prioritarios en la gestión de la página web.

El número de visitas continuó su tendencia de crecimiento, con un aumento del tráfico del

19,5% respecto al año anterior, según datos obtenidos mediante Google Analytics.

Comunicación institucional y relaciones con los medios

En relación con su política de comunicación, SEPI informa sobre todas aquellas actuaciones, decisiones y líneas estratégicas de la actividad propia del Grupo dirigida a la sociedad en general, así como a los sectores donde opera. La comunicación constituye una herramienta fundamental para avanzar en transparencia, cumplir con el deber de información pública y generar confianza en el sector público.

Es función de la Dirección de Comunicación llevar a cabo, a través de la generación de contenidos y la relación con los medios, la estrategia establecida.

Transparencia

Los principios de transparencia informativa, rigor y apertura de canales de comunicación rigen la relación de SEPI con los medios de comunicación como intermediarios y profesionales de la información que será recibida por la ciudadanía.

A lo largo de 2021, se difundieron las acciones relevantes llevadas a cabo por SEPI y las empresas del Grupo. Asimismo, cabe destacar la gestión de la información relacionada con el Fondo de Apoyo a la Solvencia de Empresas Estratégicas afectadas por la COVID-19. La trascendencia de este instrumento de apoyo público requirió una notable demanda de solicitudes de información por parte de los medios, resueltas de acuerdo con la normativa establecida al efecto.

Atención al público

Las solicitudes de información y documentación que llegan a SEPI de particulares o entidades son atendidas a través del servicio de atención al público, así como por el Centro de Documentación. El contacto con SEPI se puede canalizar escribiendo a informacion@sepi.es. En 2021 se atendieron 741 peticiones.

Por su parte, el Centro de Documentación y Archivo Histórico dispone de una página web, <https://archivo.sepi.es>, con contenidos de interés sobre la evolución de la industria española durante gran parte del siglo XX, ya que incluye los fondos del desaparecido Instituto Nacional de Industria (INI), que están a disposición del público para su consulta. Por estos sistemas, a lo largo de 2021 se atendieron 2.351 consultas, de ellas 53 de forma presencial.





www.sepi.es

©2022 Grupo SEPI